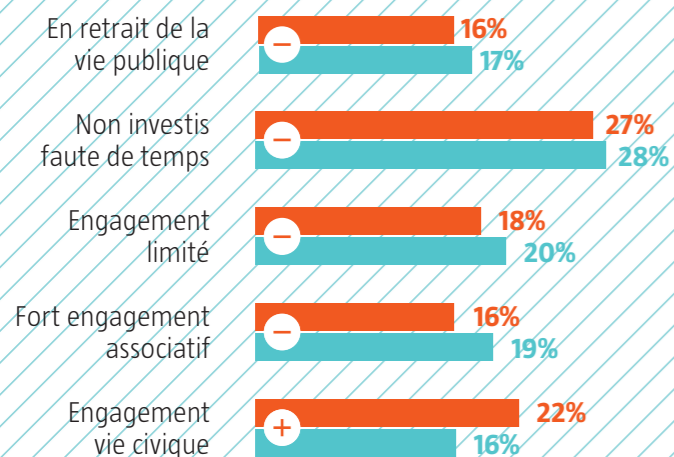


TYOLOGIE DE L'ENGAGEMENT DES JEUNES



Répartition des jeunes en France et en région en fonction de la typologie d'engagement

Grand Est / France



Source : INJEP-CREDOC, Baromètre DJEPVA sur la jeunesse 2016
Pour en savoir plus, voir les annexes régionales détaillées et le rapport national complet.

Cinq profils-type de jeunes ont été identifiés à partir de plusieurs indicateurs caractérisant leur engagement dans la vie de la cité : la participation associative, le temps investi dans le bénévolat, l'activité sur Internet, la connaissance et l'envie de faire un service civique (pour en savoir plus sur les typologies voir le baromètre national sur www.injep.fr).



LE BAROMÈTRE JEUNESSE



Fruit d'une collaboration entre l'INJEP et le CREDOC, le baromètre DJEPVA sur la jeunesse est une enquête nationale réalisée début 2016 auprès de 4000 jeunes âgés de 18 à 30 ans, sélectionnés selon la méthode des quotas.

Le baromètre, réalisé à la demande de la direction de la jeunesse, de l'éducation populaire et de la vie associative (DJEPVA), vise à améliorer la connaissance des conditions de vie, modes de vie et aspirations des jeunes. Il s'organise autour de trois grandes thématiques :

- Le regard porté par les jeunes sur la société et sur leur propre situation.
- L'engagement citoyen : adhésion associative, freins et leviers à l'engagement bénévole, mobilisation citoyenne sur les réseaux sociaux, opinion sur le service civique.
- L'accès aux droits et aux dispositifs en faveur de l'insertion : les attentes d'aides des pouvoirs publics, l'accès aux droits sociaux, le renoncement aux soins médicaux, la mobilité internationale.

L'INSTITUT NATIONAL DE LA JEUNESSE ET DE L'ÉDUCATION POPULAIRE

L'Institut national de la jeunesse et de l'éducation populaire est un observatoire, centre d'expertise et de ressources sur les questions de jeunesse et les politiques qui lui sont dédiées, sur l'éducation populaire, la vie associative et le sport.

Sa mission : contribuer à améliorer la connaissance dans ces domaines par la production de statistiques et d'analyses, l'observation, l'expérimentation et l'évaluation.

Son ambition : partager cette connaissance avec tous les acteurs et éclairer la décision publique.

www.injep.fr

RÉGION

GRAND EST

INFORMATIONS CLÉS

LES CAUSES D'ENGAGEMENT

LES FREINS À LA MOBILITÉ INTERNATIONALE

TYOLOGIE DE L'ENGAGEMENT DES JEUNES



RÉGION
GRAND EST



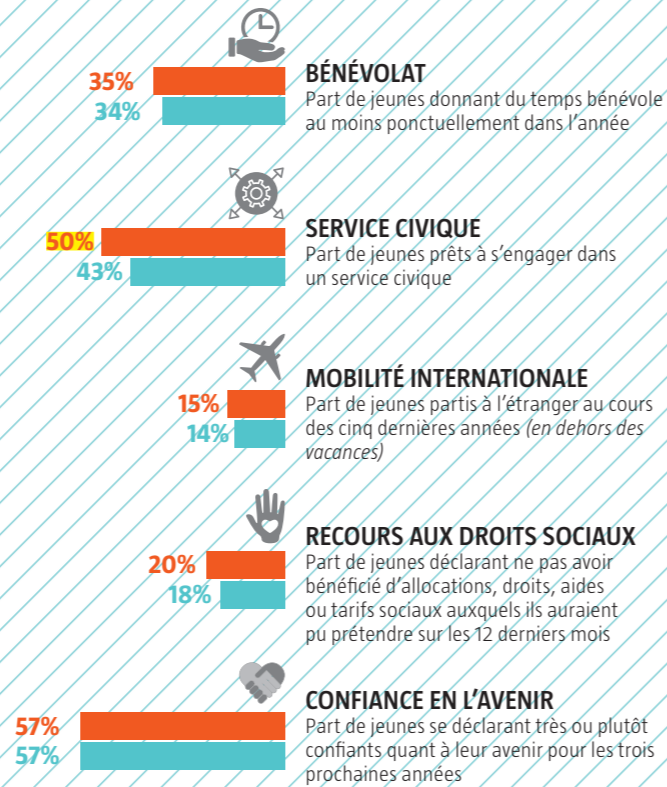
LES INFORMATIONS
CLÉS À RETENIR

Sur l'ensemble des indicateurs clés, les jeunes du Grand Est ressemblent beaucoup dans leurs réponses à la moyenne des jeunes en France :

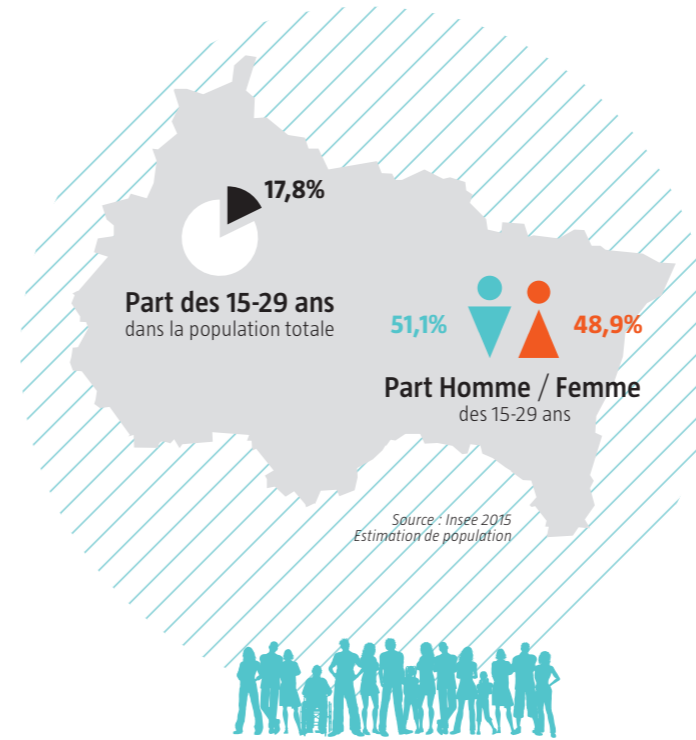
- La part des jeunes de la région **impliqués dans des activités bénévoles** est de 35%, soit un point de plus que la moyenne française.
- 15% d'entre eux ont connu une **mobilité internationale** (séjours d'au moins 15 jours hors vacances dans les 5 dernières années), soit là encore 1 point de plus que pour l'ensemble de la France
- Le **taux de non-recours** à des prestations sociales estimé par eux est de 20%, soit deux points de plus que la moyenne, mais cet écart n'est pas significatif statistiquement.
- Enfin, 57% d'entre eux sont **confiants dans leur avenir**, proportion identique à l'ensemble du territoire national.

La seule différence significative avec la moyenne nationale dans les indicateurs clés est **la plus forte part des jeunes de la région prêts à s'engager dans le service civique** (50% soit 7 points de plus qu'en moyenne, au premier rang à égalité avec la région Hauts-de-France).

INDICATEURS CLÉS EN RÉGION
Grand Est / France



Source : INJEP-CREDOC, Baromètre DJEPVA sur la jeunesse 2016
Lecture : les chiffres surlignés en **jaune** sont significativement différents de la moyenne.



LES CAUSES D'ENGAGEMENT

UNE PLUS FORTE MOTIVATION POUR LE PATRIMOINE

Douze motifs d'engagement leur étant proposés, les jeunes étaient amenés à choisir les deux causes qui les motivaient le plus. Dans cette région comme dans l'ensemble de la France, les quatre moteurs d'engagement les plus cités sont le sport (cités à 23% dans la région et à 22% en France), la santé - y compris la recherche médicale et l'aide au malade (22% et 20%) -, l'environnement (20% dans la région comme en France) et enfin la jeunesse et l'éducation (17% dans la région et 19% en France).

La région Grand Est est celle où **les jeunes se sont le plus déclarés motivés par le patrimoine pour s'engager**. 10% des jeunes de la région ont cité le patrimoine en premier ou en deuxième choix, ce motif n'étant cité que par 6% des jeunes en France.

LES FREINS À LA MOBILITÉ INTERNATIONALE

MOINS DE FREINS FINANCIERS OU DUS À L'ENTOURAGE

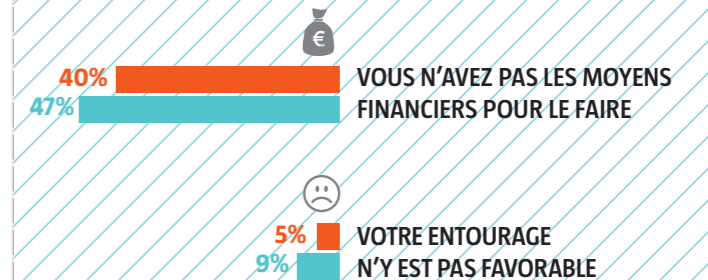
Les trois freins les plus mentionnés à l'installation pour quelques mois à l'étranger sont identiques dans cette région et dans l'ensemble de la France, il s'agit avant tout du manque de moyens financiers (motif classé parmi les deux principaux par quatre jeunes sur dix dans la région), puis les raisons privées – familiales ou affectives (30% dans la région, 33% en France) ainsi que le manque de maîtrise d'une langue (28% dans la région, 30% en France).

C'est dans cette région que les jeunes ont le moins mentionné comme frein au départ à l'étranger :

- les **contraintes financières** (frein mentionné par 40% des jeunes de la région contre 47% en France)
- le fait que **leur entourage n'y est pas favorable** (5% contre 9%).

Parmi les différents freins suivants, quels sont les principaux qui vous retiennent d'aller vivre pendant une période de quelques mois à l'étranger ?

Grand Est / France



Source : INJEP-CREDOC, Baromètre DJEPVA sur la jeunesse 2016
Note : d'autres items de réponses ont été mentionnés, voir annexes régionales sur www.injep.fr