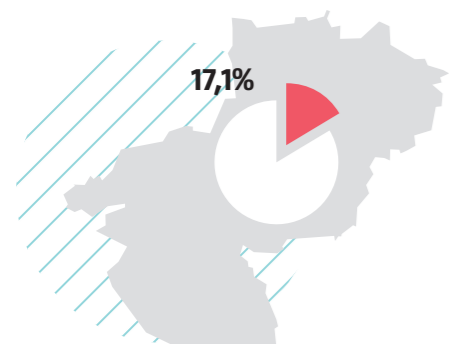


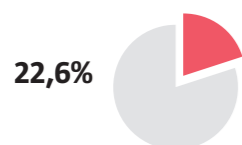
PROFIL DES MOINS DE 30 ANS EN 2016

POPULATION DES 15-29 ANS dans la population totale



Source : Insee - Estimations de population (résultats provisoires arrêtés fin 2016).

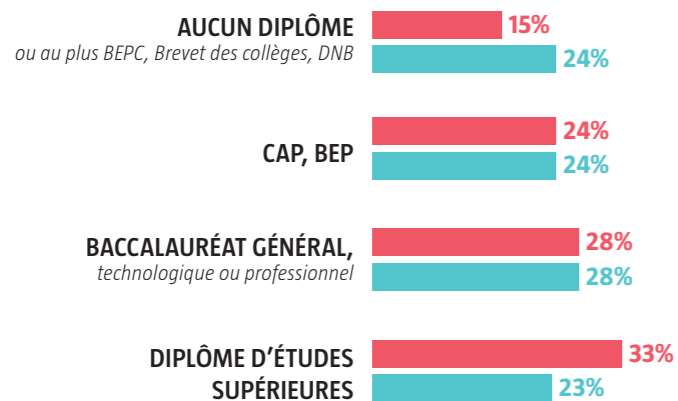
TAUX DE CHÔMAGE DES MOINS DE 25 ANS



Source : Insee, taux de chômage localisés en 2016, enquête emploi DOM.

DIPLÔMES DES 15-29 ANS

Pays de la Loire / France



Source : Insee, RP2014 exploitation principale, géographie au 01/01/2016.

LE BAROMÈTRE JEUNESSE

Fruit d'une collaboration entre l'INJEP et le CREDOC, le baromètre DJEPVA sur la jeunesse 2017 est une enquête nationale réalisée en ligne début 2017 auprès de 4541 jeunes âgés de 18 à 30 ans, sélectionnés selon la méthode des quotas.

Lancé en 2016 à la demande de la direction de la jeunesse, de l'éducation populaire et de la vie associative (DJEPVA), le baromètre propose des indicateurs récurrents et vise à améliorer la connaissance des conditions de vie, modes de vie et aspirations des jeunes.

En 2017, le dispositif d'enquête a été étendu aux territoires ultramarins (*La Réunion, la Guadeloupe, la Guyane et la Martinique*) et introduit deux nouvelles thématiques : la participation citoyenne et la mobilité quotidienne. Dans sa seconde vague, le baromètre jeunesse s'organise ainsi autour de quatre grands sujets :

- Le regard porté par les jeunes sur la société et sur leur propre situation.
- L'engagement et la participation citoyenne : vote, adhésion associative, freins et leviers à l'engagement bénévole, mobilisation citoyenne sur les réseaux sociaux, opinion sur le service civique.
- La mobilité à l'international et au quotidien.
- L'accès aux droits : attente vis-à-vis des pouvoirs publics, accès aux droits sociaux, renoncement aux soins médicaux.

L'INSTITUT NATIONAL DE LA JEUNESSE ET DE L'ÉDUCATION POPULAIRE

L'institut national de la jeunesse et de l'éducation populaire est un observatoire, centre d'expertise et de ressources sur les questions de jeunesse et les politiques qui lui sont dédiées, sur l'éducation populaire, la vie associative et le sport.

Sa mission : contribuer à améliorer la connaissance dans ces domaines par la production de statistiques et d'analyses, l'observation, l'expérimentation et l'évaluation.

Son ambition : partager cette connaissance avec tous les acteurs et éclairer la décision publique.

www.injep.fr

RÉGION

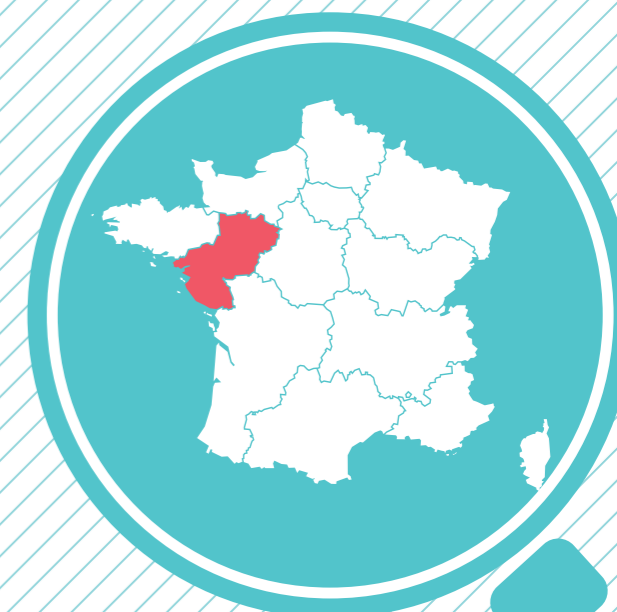
PAYS DE LA LOIRE

INFORMATIONS CLÉS

L'ENGAGEMENT BÉNÉVOLE

LA MOBILITÉ QUOTIDIENNE

PROFIL DES MOINS DE 30 ANS EN 2016



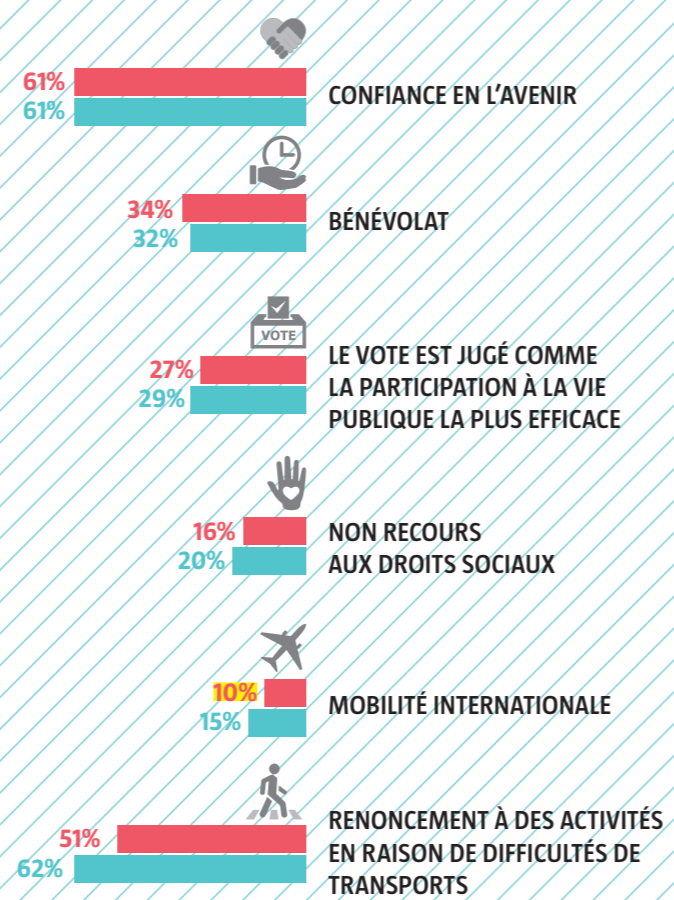
RÉGION
PAYS DE LA LOIRE

LES INFORMATIONS CLÉS À RETENIR

Les jeunes de la région Pays de la Loire se distinguent très peu de l'ensemble des jeunes Français sur l'ensemble des indicateurs clés :

- La **confiance en l'avenir** des jeunes de la région Pays de la Loire est identique à celle observée sur l'ensemble des jeunes Français, 61%.
- Un tiers des jeunes de la région donne de leur **temps bénévolat**, +2 points par rapport à l'ensemble des jeunes (*écart non significatif*).
- Les jeunes résident en Pays de la Loire déclarent pour 27% d'entre eux que le vote est une **forme efficace de participation à la vie publique** pour que les choses changent, 29% en moyenne (*écart non significatif*).
- Le **taux de non recours** dans la région Pays de la Loire est de 16%, -4 points par rapport à l'ensemble (*écart non significatif*).
- Les jeunes de la région se distinguent de l'ensemble des métropolitains **sur leur mobilité**, en effet, ils sont significativement moins nombreux :
 - à **avoir effectué un séjour à l'étranger** pour une raison autre que les vacances, 10% contre 15% en métropole,
 - et à **avoir dû renoncer** à au moins une activité en raison de difficultés liées aux transports, 51% contre 62% sur l'ensemble des métropolitains.

INDICATEURS CLÉS EN RÉGION
Pays de la Loire / France



Source : INJEP-CRÉDOC, Baromètre DJEPVA sur la jeunesse, 2017.

Guide de lecture : 51% des jeunes de la région Pays de la Loire ont dû renoncer à au moins une activité en raison de difficultés liées aux transports contre 62% de l'ensemble des jeunes métropolitains. Proportion significativement inférieure à la moyenne. Les écarts significatifs des jeunes de la région par rapport à la moyenne des jeunes sont indiqués en **jaune**.

L'ENGAGEMENT BÉNÉVOLE

DES JEUNES PLUS INTÉRESSÉS PAR LE PATRIMOINE COMME CAUSE D'ENGAGEMENT

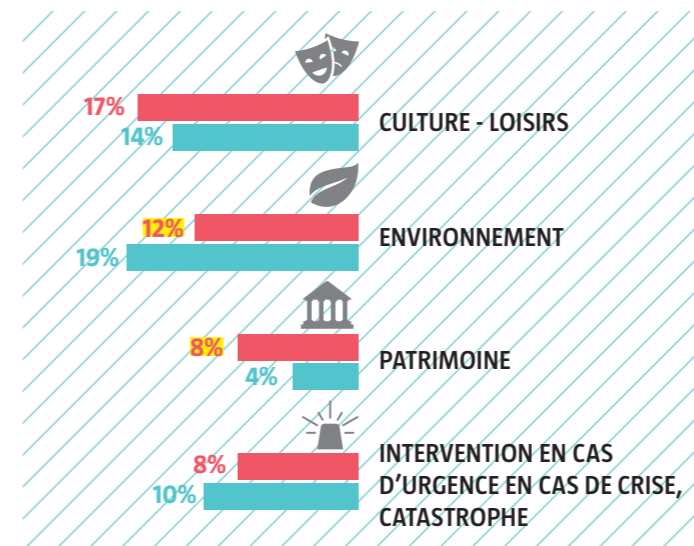
Un tiers des jeunes de la région donne de leur temps bénévolement (34%). Un tiers fait partie ou participe également aux activités d'une association (35%). Interrogés sur les causes qui **pourraient les faire s'engager ou davantage s'engager**, les jeunes de la région Pays de la Loire citent plus souvent que leurs pairs **le patrimoine** (8% vs. 4% - *écart significatif*). Cette appétence pour le patrimoine s'explique probablement par le patrimoine présent sur leur territoire d'habitation. Ils marquent moins d'intérêt pour la cause environnementale que l'ensemble des jeunes Français (12% vs. 19% - *écart significatif*).

Par ailleurs, les jeunes de Pays de la Loire marquent davantage leur désintérêt pour le service civique, les deux tiers ne sont pas intéressés par un service civique (64%) alors que sur l'ensemble des Français ils sont un peu plus de la moitié (56%). Ils sont également moins engagés sur le net, 30% déclarent avoir signé, au cours des 12 derniers mois, une pétition ou défendu une cause sur internet, un blog, un réseau social contre 41% sur l'ensemble (*écart significatif*).

Quelles sont les deux principales causes qui vous donneraient envie de vous engager ou de vous engager davantage ? (Cumul des deux réponses - En %)

Ensemble des jeunes âgés de 18 à 30 ans

Pays de la Loire / France



Source : Injep-Crédoc, Baromètre Djepva sur la jeunesse, 2017.

Note : d'autres items de réponses ont été mentionnés, voir annexes pour le détail. Les écarts significatifs des jeunes de la région par rapport à la moyenne des jeunes sont indiqués en **jaune**.

LA MOBILITÉ QUOTIDIENNE

DES JEUNES DAVANTAGE MOTORISÉS ET QUI RENONCENT MOINS SOUVENT

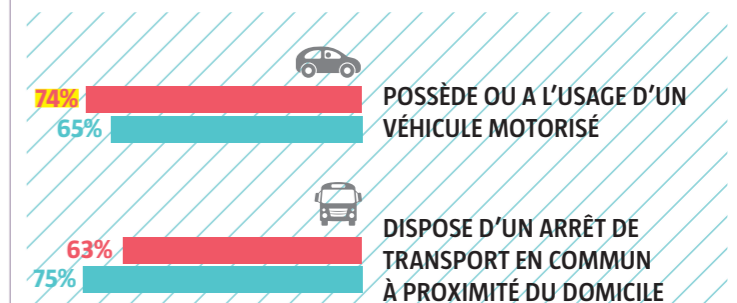
Les jeunes de la région Pays de la Loire disposent **plus souvent d'un véhicule personnel** (74% vs. 65% - *écart significatif*) mais sont **moins pourvus en transports en commun** (63% vs. 75% - *écart significatif*). Cette différence par rapport à la moyenne des jeunes s'explique par une proportion plus grande des jeunes vivant dans une commune rurale, un quart des jeunes de la région réside en milieu rural contre 17% de l'ensemble des jeunes (*écart significatif*). Le fait d'avoir davantage accès à un véhicule motorisé fait que les jeunes de Pays de la Loire se déplacent quotidiennement plus souvent en voiture que les autres métropolitains (63% vs. 49% - *écart significatif*).

La **problématique du renoncement** pour cause de difficultés liées aux transports et déplacements **touche moins souvent les jeunes de la région** Pays de la Loire. En effet, la moitié des jeunes de la région a dû renoncer à au moins une activité en raison de difficultés liées aux transports contre les deux tiers des métropolitains (51% vs. 62% - *écart significatif*).

Possédez-vous ou avez-vous l'usage d'une voiture, moto, mobylette ou scooter ? Disposez-vous d'un arrêt de transport en commun à proximité de votre domicile ? (% de réponses oui)

Ensemble des jeunes métropolitains âgés de 18 à 30 ans

Pays de la Loire / France



Source : INJEP-CRÉDOC, Baromètre DJEPVA sur la jeunesse, 2017.

Pour en savoir plus, voir les annexes régionales détaillées et le rapport national complet. annexes pour le détail. Les écarts significatifs des jeunes de la région par rapport à la moyenne des jeunes sont indiqués en **jaune**.