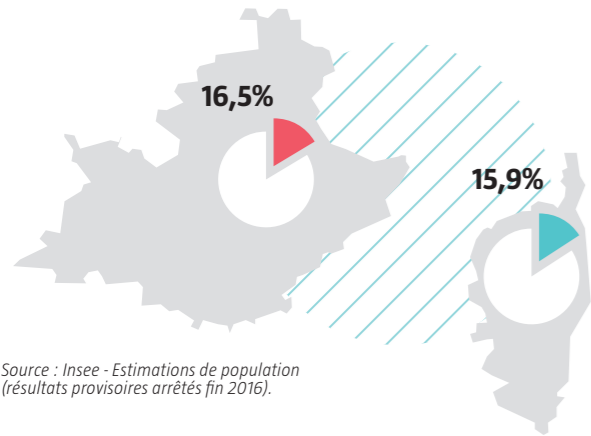


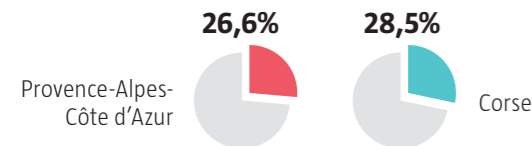
PROFIL DES MOINS DE 30 ANS EN 2016

POPULATION DES 15-29 ANS dans la population totale



Source : Insee - Estimations de population (résultats provisoires arrêtés fin 2016).

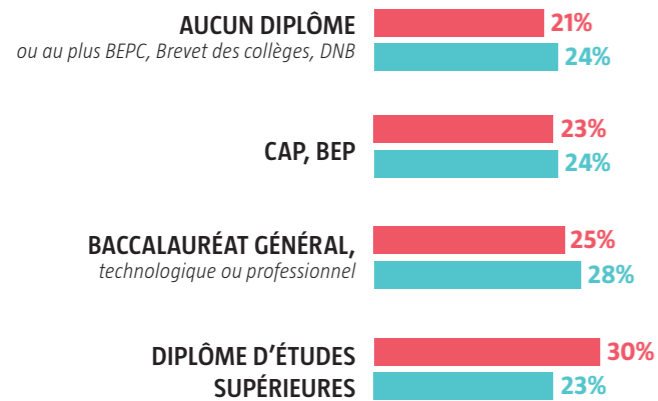
TAUX DE CHÔMAGE DES MOINS DE 25 ANS



Source : Insee, taux de chômage localisés en 2016, enquête emploi DOM.

DIPLÔMES DES 15-29 ANS

Provence-Alpes-Côte d'Azur / Corse



Source : Insee, RP2014 exploitation principale, géographie au 01/01/2016.



LE BAROMÈTRE JEUNESSE

Fruit d'une collaboration entre l'INJEP et le CREDOC, le baromètre DJEPVA sur la jeunesse 2017 est une enquête nationale réalisée en ligne début 2017 auprès de 4541 jeunes âgés de 18 à 30 ans, sélectionnés selon la méthode des quotas.

Lancé en 2016 à la demande de la direction de la jeunesse, de l'éducation populaire et de la vie associative (DJEPVA), le baromètre propose des indicateurs récurrents et vise à améliorer la connaissance des conditions de vie, modes de vie et aspirations des jeunes.

En 2017, le dispositif d'enquête a été étendu aux territoires ultramarins (*La Réunion, la Guadeloupe, la Guyane et la Martinique*) et introduit deux nouvelles thématiques : la participation citoyenne et la mobilité quotidienne. Dans sa seconde vague, le baromètre jeunesse s'organise ainsi autour de quatre grands sujets :

- Le regard porté par les jeunes sur la société et sur leur propre situation.
- L'engagement et la participation citoyenne : vote, adhésion associative, freins et leviers à l'engagement bénévole, mobilisation citoyenne sur les réseaux sociaux, opinion sur le service civique.
- La mobilité à l'international et au quotidien.
- L'accès aux droits : attente vis-à-vis des pouvoirs publics, accès aux droits sociaux, renoncement aux soins médicaux.

L'INSTITUT NATIONAL DE LA JEUNESSE ET DE L'ÉDUCATION POPULAIRE

L'institut national de la jeunesse et de l'éducation populaire est un observatoire, centre d'expertise et de ressources sur les questions de jeunesse et les politiques qui lui sont dédiées, sur l'éducation populaire, la vie associative et le sport.

Sa mission : contribuer à améliorer la connaissance dans ces domaines par la production de statistiques et d'analyses, l'observation, l'expérimentation et l'évaluation.

Son ambition : partager cette connaissance avec tous les acteurs et éclairer la décision publique.

www.injep.fr

Baromètre jeunesse
2017

RÉGION

PROVENCE-ALPES-CÔTE D'AZUR ET CORSE

INFORMATIONS CLÉS

LA MOBILITÉ QUOTIDIENNE

LA SATISFACTION VIS-À-VIS DE LEUR VIE ACTUELLE

PROFIL DES MOINS DE 30 ANS EN 2016



injep
INSTITUT NATIONAL DE LA JEUNESSE
ET DE L'ÉDUCATION POPULAIRE

WWW.INJEP.FR



injep
INSTITUT NATIONAL DE LA JEUNESSE
ET DE L'ÉDUCATION POPULAIRE

CREDOC

RÉGION

PROVENCE-ALPES-CÔTE D'AZUR ET CORSE



LES INFORMATIONS CLÉS À RETENIR

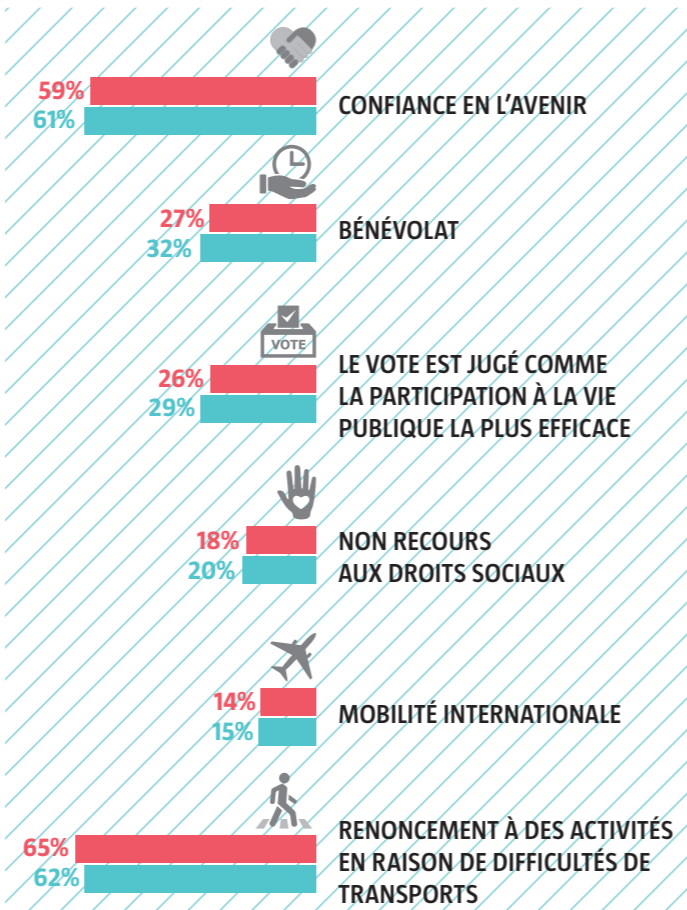


Sur l'ensemble des indicateurs clés, les jeunes de la région Provence-Alpes-Côtes-d'Azur et Corse ressemblent dans leurs réponses à la moyenne des jeunes en France :

- Les jeunes de PACA et Corse **sont aussi optimistes** que l'ensemble des jeunes Français quant à leur avenir dans les années futures, 59% sont confiants contre 61% en moyenne (*écart non significatif*).
- Plus d'un quart des jeunes de la région **donnent du temps bénévolement** au sein d'une association, soit autant que l'ensemble des Français, 27% vs. 32%. (*écart non significatif*)
- Pour eux, comme pour l'ensemble des jeunes Français, le vote est la forme de participation la plus efficace pour contribuer à ce que les choses bougent (26% vs. 29% - *écart non significatif*).
- Le **taux de non-recours** à des dispositifs, droits, aides ou tarifs sociaux est estimé à 18% (20% pour l'ensemble des jeunes Français, *écart non-significatif*).
- Les jeunes de la région PACA et Corse sont partis à l'étranger pour une raison autre que les vacances aussi souvent que l'ensemble des métropolitains (14% vs. 15% en moyenne).
- Le **renoncement à au moins une activité en raison de difficultés liées aux déplacements et aux transports** touche autant les jeunes de PACA et Corse, 65% contre 62% en moyenne sur la France métropolitaine (*écart non significatif*).

La seule différence significative à noter pour ces jeunes sur la forme de participation qu'ils jugent la plus efficace pour faire bouger les choses : 10% citent la **participation à une manifestation** contre 7% en France.

INDICATEURS CLÉS EN RÉGION Provence-Alpes-Côte d'Azur et Corse / France



Source : INJEP-CRÉDOC, Baromètre DJEPVA sur la jeunesse, 2017.

Guide de lecture : 27% des jeunes en PACA et Corse donnent du temps bénévolement au moins ponctuellement dans l'année, c'est le cas de 32% de l'ensemble des jeunes Français.

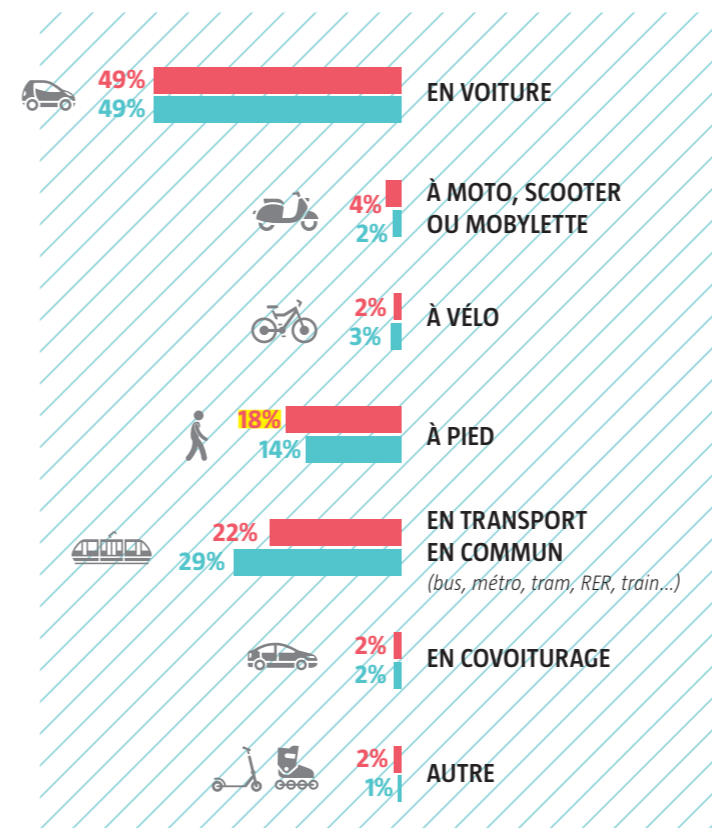
LA MOBILITÉ QUOTIDIENNE



PLUS DE DÉPLACEMENT À PIED ET MOINS DE TRANSPORT EN COMMUN

Même si la moitié des jeunes de la région se déplace quotidiennement en voiture (49%), les jeunes de PACA et Corse se déplacent plus souvent que l'ensemble des jeunes Français à pied. **Quasiment un jeune sur cinq de cette région effectue le plus souvent ses trajets quotidiens à pied** contre 14% en France métropolitaine. Ils se déplacent nettement moins souvent en transport en commun que la moyenne des Français (22% vs. 29%). Pourtant, ils sont autant équipés que l'ensemble des jeunes Français en transport en commun (76% vs. 75%) ou en véhicule personnel (66% vs. 65%).

Pour vos trajets quotidiens (domicile-travail, domicile-études, faire vos courses ...) vous vous déplacez le plus souvent ? (en %)
Ensemble des jeunes métropolitains âgés de 18 à 30 ans
Provence-Alpes-Côte d'Azur et Corse / France



Source : INJEP-CRÉDOC, Baromètre DJEPVA sur la jeunesse, 2017.

Les écarts significatifs des jeunes de la région par rapport à la moyenne des jeunes sont indiqués en **jaune**. Pour en savoir plus, voir les annexes régionales détaillées et le rapport national complet.



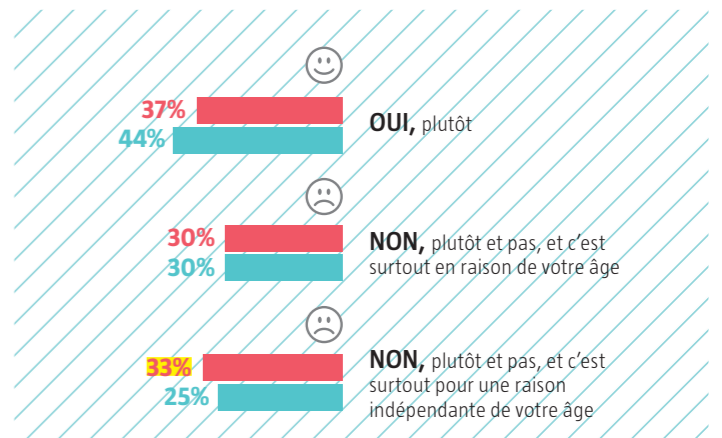
LA SATISFACTION VIS-À-VIS DE LEUR VIE ACTUELLE



Les jeunes de la région Provence-Alpes-Côte d'Azur et Corse sont **moins satisfaits** de leur vie actuelle que l'ensemble des jeunes. En effet, 54% déclarent que leur vie actuelle correspond à leurs attentes alors que 60% de l'ensemble des jeunes Français le pensent.

Ils estiment également davantage que les autres que **leurs avis ne comptent pas**, seuls 37% pensent que leur avis compte au sein des espaces dans lesquels ils évoluent (contre 44% en moyenne). Ils pensent notamment davantage que ce n'est pas en raison de leur âge (33% vs. 25% - *écart significatif*).

Pensez-vous que votre avis compte au sein des espaces ? (en %)
Ensemble des jeunes métropolitains âgés de 18 à 30 ans
Provence-Alpes-Côte d'Azur et Corse / France



Source : INJEP-CRÉDOC, Baromètre DJEPVA sur la jeunesse, 2017.

Les écarts significatifs des jeunes de la région par rapport à la moyenne des jeunes sont indiqués en **jaune**.