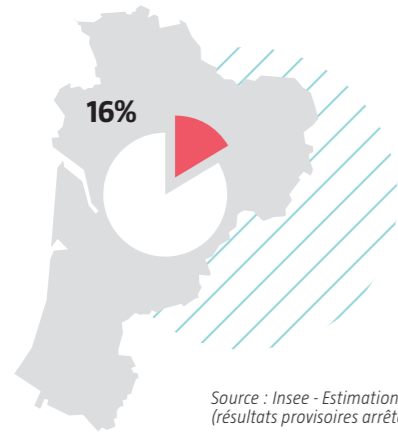


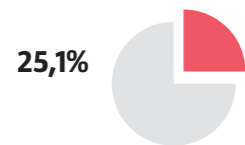
## PROFIL DES MOINS DE 30 ANS EN 2016

### POPULATION DES 15-29 ANS dans la population totale



Source : Insee - Estimations de population (résultats provisoires arrêtés fin 2016).

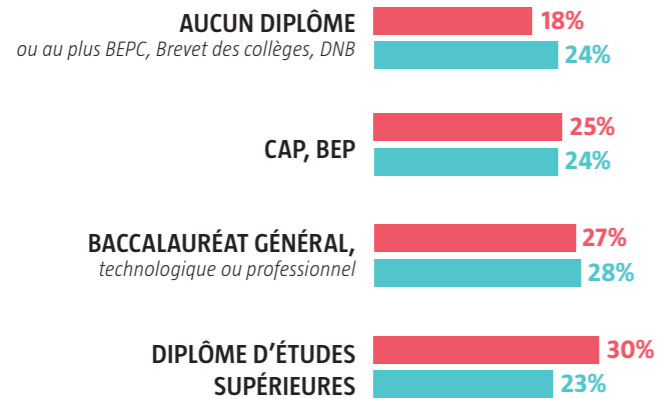
### TAUX DE CHÔMAGE DES MOINS DE 25 ANS



Source : Insee, taux de chômage localisés en 2016, enquête emploi DOM.

### DIPLÔMES DES 15-29 ANS

Nouvelle-Aquitaine / France



Source : Insee, RP2014 exploitation principale, géographie au 01/01/2016.



### LE BAROMÈTRE JEUNESSE

Fruit d'une collaboration entre l'INJEP et le CREDOC, le baromètre DJEPVA sur la jeunesse 2017 est une enquête nationale réalisée en ligne début 2017 auprès de 4541 jeunes âgés de 18 à 30 ans, sélectionnés selon la méthode des quotas.

Lancé en 2016 à la demande de la direction de la jeunesse, de l'éducation populaire et de la vie associative (DJEPVA), le baromètre propose des indicateurs récurrents et vise à améliorer la connaissance des conditions de vie, modes de vie et aspirations des jeunes.

En 2017, le dispositif d'enquête a été étendu aux territoires ultramarins (*La Réunion, la Guadeloupe, la Guyane et la Martinique*) et introduit deux nouvelles thématiques : la participation citoyenne et la mobilité quotidienne. Dans sa seconde vague, le baromètre jeunesse s'organise ainsi autour de quatre grands sujets :

- Le regard porté par les jeunes sur la société et sur leur propre situation.
- L'engagement et la participation citoyenne : vote, adhésion associative, freins et leviers à l'engagement bénévole, mobilisation citoyenne sur les réseaux sociaux, opinion sur le service civique.
- La mobilité à l'international et au quotidien.
- L'accès aux droits : attente vis-à-vis des pouvoirs publics, accès aux droits sociaux, renoncement aux soins médicaux.

### L'INSTITUT NATIONAL DE LA JEUNESSE ET DE L'ÉDUCATION POPULAIRE

L'institut national de la jeunesse et de l'éducation populaire est un observatoire, centre d'expertise et de ressources sur les questions de jeunesse et les politiques qui lui sont dédiées, sur l'éducation populaire, la vie associative et le sport.

**Sa mission :** contribuer à améliorer la connaissance dans ces domaines par la production de statistiques et d'analyses, l'observation, l'expérimentation et l'évaluation.

**Son ambition :** partager cette connaissance avec tous les acteurs et éclairer la décision publique.

[www.injep.fr](http://www.injep.fr)

Baromètre jeunesse  
2017

RÉGION

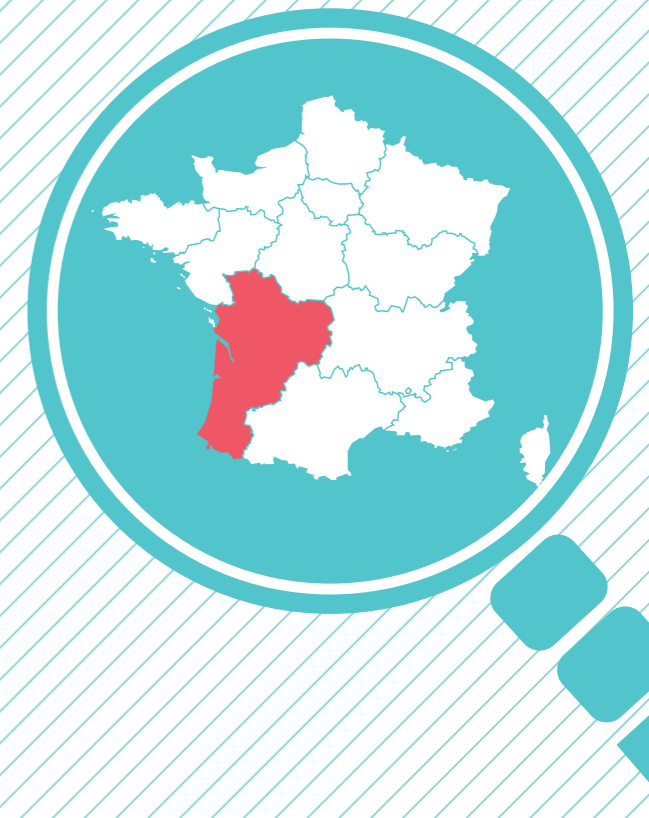
# NOUVELLE-AQUITAINE

### INFORMATIONS CLÉS

LA MOBILITÉ INTERNATIONALE

LA MOBILITÉ QUOTIDIENNE

PROFIL DES MOINS DE 30 ANS EN 2016



injep  
INSTITUT NATIONAL DE LA JEUNESSE  
ET DE L'ÉDUCATION POPULAIRE

[WWW.INJEP.FR](http://WWW.INJEP.FR)



injep  
INSTITUT NATIONAL DE LA JEUNESSE  
ET DE L'ÉDUCATION POPULAIRE

CREDOC



LA MOBILITÉ QUOTIDIENNE



PLUS D'USAGE D'UN VÉHICULE MOTORISÉ ET MOINS D'ACCÈS AUX TRANSPORTS EN COMMUN

Les jeunes en Nouvelle-Aquitaine sont significativement **plus équipés en véhicules motorisés** particuliers, types voiture, scooter, mobylette que les jeunes métropolitains (74% vs. 65%). Ils sont également **moins pourvus en transport en commun** à proximité de leur domicile. Les deux tiers des jeunes de la Nouvelle-Aquitaine disposent d'un arrêt de transport en commun à proximité de leur domicile contre les trois-quarts des métropolitains. Cela s'explique par le fait que les jeunes de la région Nouvelle-Aquitaine vivent plus souvent en zones rurales qu'en moyenne (27% vs. 17% des métropolitains). Les jeunes de la région se déplacent plus souvent que les jeunes métropolitains en voiture (61% vs. 49%). Alors que 15% des métropolitains souhaitent voir s'améliorer en priorité le temps passé dans les transports, les jeunes de Nouvelle-Aquitaine sont significativement moins nombreux (8%) à citer cet item.

Possédez-vous ou avez l'usage d'une voiture, moto, mobylette ou scooter ? Disposez-vous d'un arrêt de transport en commun à proximité de votre domicile ? (en %)

Ensemble des jeunes métropolitains âgés de 18 à 30 ans

Nouvelle-Aquitaine / France



Source : INJEP-CRÉDOC, Baromètre DJEPVA sur la jeunesse, 2017. Pour en savoir plus, voir les annexes régionales détaillées et le rapport national complet. annexes pour le détail.

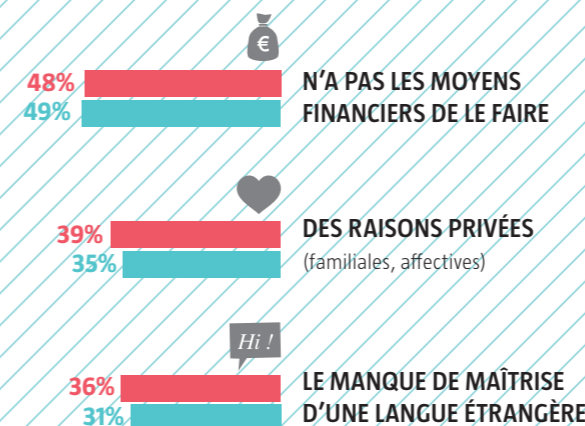
PLUS DE FREINS LIÉS AUX RELATIONS AFFECTIVES ET AU MANQUE DE MAÎTRISE DE LA LANGUE ÉTRANGÈRE

Les trois freins à l'installation à l'étranger, pour une période de quelques mois, les plus souvent cités en Nouvelle-Aquitaine sont les mêmes que pour l'ensemble des jeunes métropolitains : le manque de moyens financiers (48% pour la région et 49% en moyenne métropolitaine), les raisons privées et le manque de maîtrise d'une langue étrangère. Par rapport à l'ensemble des jeunes métropolitains les jeunes en Nouvelle-Aquitaine sont tout autant freinés par les raisons privées ou affectives (39% vs. 35% en moyenne – écart non significatif) mais semblent davantage freinés par l'insuffisante maîtrise d'une langue étrangère (36% vs. 31% - écart significatif).

Parmi les freins suivants, quels sont les principaux qui vous retiennent d'aller vivre pendant une période de quelques mois à l'étranger ? (en %)

Ensemble des jeunes métropolitains âgés de 18 à 30 ans

Nouvelle-Aquitaine / France



Source : INJEP-CRÉDOC, Baromètre DJEPVA sur la jeunesse, 2017. Note : d'autres items de réponses ont été mentionnés, voir annexes pour le détail.



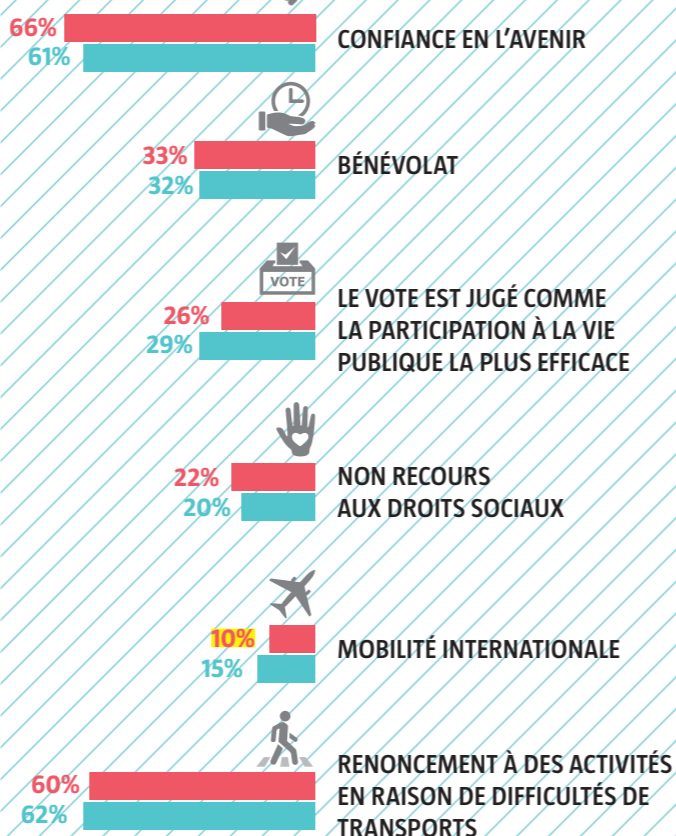
RÉGION

# NOUVELLE-AQUITAINE



LES INFORMATIONS CLÉS À RETENIR

La seule différence significative à noter pour ces jeunes est qu'ils sont **moins souvent partis à l'étranger** que la moyenne (séjours d'au moins 15 jours hors vacances dans les 5 dernières années) : seuls 10% ont vécu une telle expérience contre 15% en France métropolitaine.



Guide de lecture : 33% des jeunes en Nouvelle-Aquitaine donnent du temps bénévolement au moins ponctuellement dans l'année, c'est le cas de 32% de l'ensemble des jeunes Français. Les écarts significatifs des jeunes de la région par rapport à la moyenne des jeunes sont indiqués en **jaune**.

Sur la plupart des indicateurs clés, les jeunes de la région Nouvelle-Aquitaine ressemblent beaucoup dans leurs réponses à la moyenne des jeunes en France :

- Les jeunes de Nouvelle-Aquitaine **comme** l'ensemble des jeunes Français **sont assez optimistes**, quant à leur avenir dans les années futures : 64% sont confiants contre 61% en moyenne (écart non significatif).
- La part de jeunes de la région **donnant du temps bénévolement** au sein d'une association ne se différencie pas de la moyenne française, 33% vs. 32%.
- Ils pensent, comme l'ensemble des jeunes Français, que le vote est une **forme de participation à la vie publique** qui semble la plus efficace pour contribuer à ce que les choses bougent 26% vs. 29% (écart non significatif).
- Le **taux de non-recours** à des dispositifs, droits, aides ou tarifs sociaux est estimé à 22%, soit autant que la moyenne (20% écart non significatif).
- Le **renoncement à au moins une activité en raison de difficultés liées aux déplacements et aux transports** touche 60% des jeunes de Nouvelle-Aquitaine contre 62% en moyenne sur la France métropolitaine (écart non significatif).