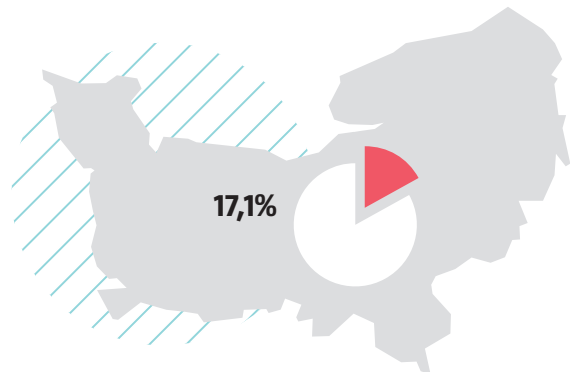


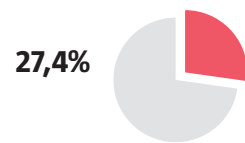
## PROFIL DES MOINS DE 30 ANS EN 2016

### POPULATION DES 15-29 ANS dans la population totale



Source : Insee - Estimations de population (résultats provisoires arrêtés fin 2016).

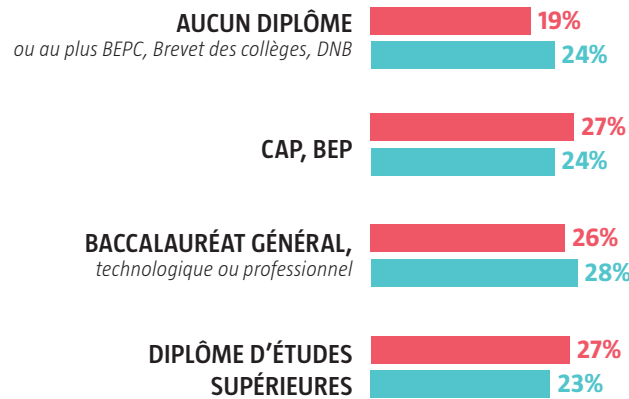
### TAUX DE CHÔMAGE DES MOINS DE 25 ANS



Source : Insee, taux de chômage localisés en 2016, enquête emploi DOM.

### DIPLÔMES DES 15-29 ANS

Normandie / France



Source : Insee, RP2014 exploitation principale, géographie au 01/01/2016.



### LE BAROMÈTRE JEUNESSE

Fruit d'une collaboration entre l'INJEP et le CREDOC, le baromètre DJEPVA sur la jeunesse 2017 est une enquête nationale réalisée en ligne début 2017 auprès de 4541 jeunes âgés de 18 à 30 ans, sélectionnés selon la méthode des quotas.

Lancé en 2016 à la demande de la direction de la jeunesse, de l'éducation populaire et de la vie associative (DJEPVA), le baromètre propose des indicateurs récurrents et vise à améliorer la connaissance des conditions de vie, modes de vie et aspirations des jeunes.

En 2017, le dispositif d'enquête a été étendu aux territoires ultramarins (*La Réunion, la Guadeloupe, la Guyane et la Martinique*) et introduit deux nouvelles thématiques : la participation citoyenne et la mobilité quotidienne. Dans sa seconde vague, le baromètre jeunesse s'organise ainsi autour de quatre grands sujets :

- Le regard porté par les jeunes sur la société et sur leur propre situation.
- L'engagement et la participation citoyenne : vote, adhésion associative, freins et leviers à l'engagement bénévole, mobilisation citoyenne sur les réseaux sociaux, opinion sur le service civique.
- La mobilité à l'international et au quotidien.
- L'accès aux droits : attente vis-à-vis des pouvoirs publics, accès aux droits sociaux, renoncement aux soins médicaux.

### L'INSTITUT NATIONAL DE LA JEUNESSE ET DE L'ÉDUCATION POPULAIRE

L'institut national de la jeunesse et de l'éducation populaire est un observatoire, centre d'expertise et de ressources sur les questions de jeunesse et les politiques qui lui sont dédiées, sur l'éducation populaire, la vie associative et le sport.

**Sa mission :** contribuer à améliorer la connaissance dans ces domaines par la production de statistiques et d'analyses, l'observation, l'expérimentation et l'évaluation.

**Son ambition :** partager cette connaissance avec tous les acteurs et éclairer la décision publique.

[www.injep.fr](http://www.injep.fr)

Baromètre jeunesse  
2017

RÉGION

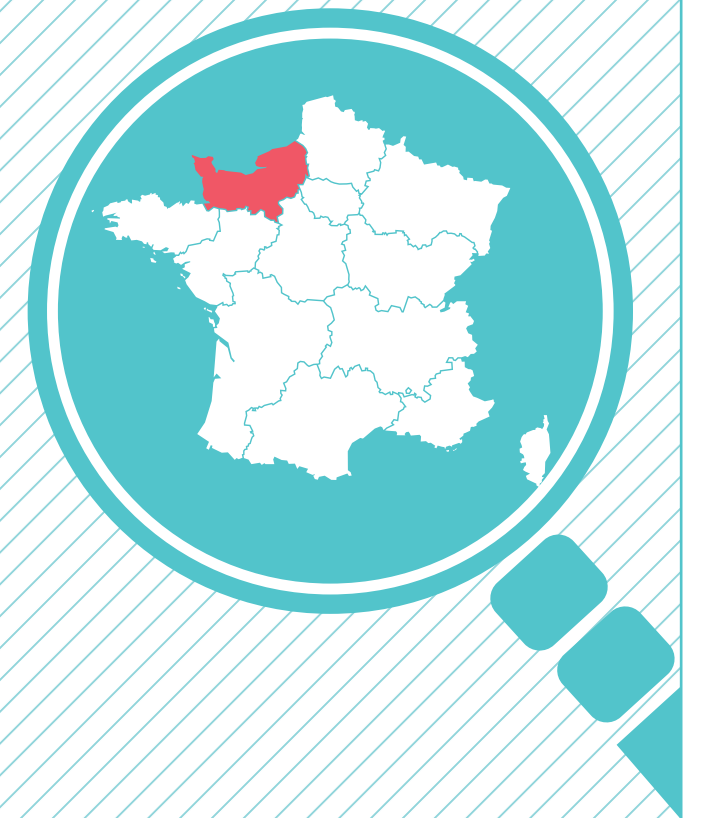
# NORMANDIE

### INFORMATIONS CLÉS

### LA MOBILITÉ QUOTIDIENNE

### LE NON RECOURS ET LES ATTENTES DES POUVOIRS PUBLICS

### PROFIL DES MOINS DE 30 ANS EN 2016



INSTITUT NATIONAL DE LA JEUNESSE ET DE L'ÉDUCATION POPULAIRE

[WWW.INJEP.FR](http://WWW.INJEP.FR)



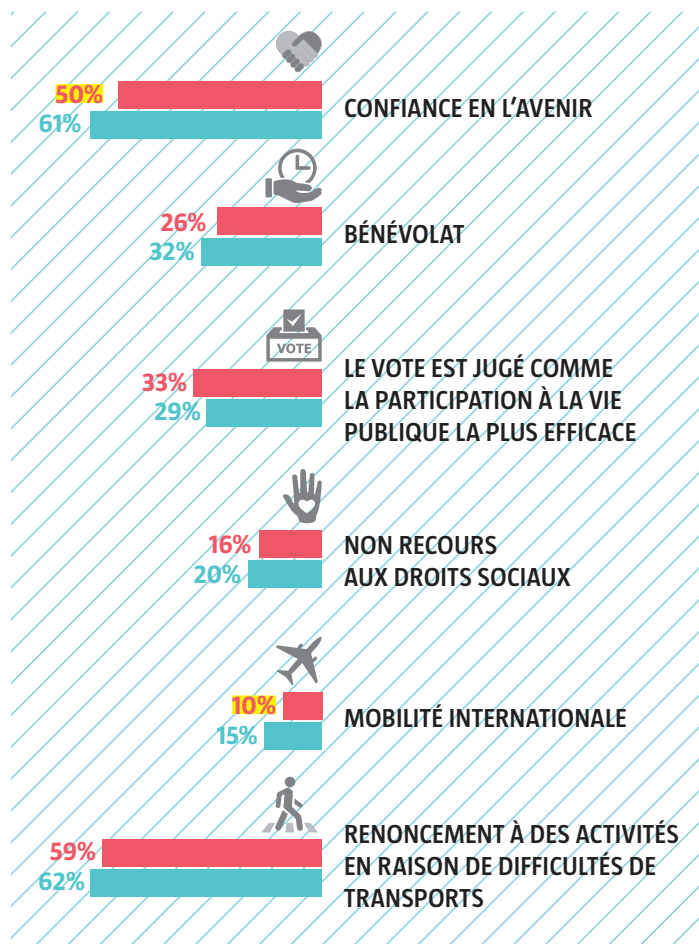
RÉGION  
**NORMANDIE**

**LES INFORMATIONS CLÉS À RETENIR**

Les jeunes de la région Normandie se distinguent de l'ensemble des jeunes Français sur deux indicateurs :

- Les jeunes Normands sont **moins confiants** que l'ensemble des jeunes. Seule la moitié de ces jeunes sont confiants pour les trois années à venir, alors que c'est le cas de six jeunes Français sur dix (*écart significatif*).
- Un quart des jeunes de Normandie donnent de **leur temps bénévolement**, contre un tiers des Français (*écart non significatif*).
- Un tiers des jeunes de la région estiment que le vote est une **forme efficace de participation à la vie publique** pour que les choses bougent contre moins de trois jeunes Français sur dix (*écart non significatif*).
- En Normandie, **le taux de non recours** est de 16% contre 20% en moyenne sur la France entière (*écart non significatif*).
- Les jeunes de Normandie font partie des 3 régions présentant le taux de **mobilité à l'international** les plus faibles. Seul un jeune sur dix a effectué un séjour à l'étranger au cours des 5 dernières années pour une raison autre que les vacances, contre 15% en moyenne sur la métropole (*écart significatif*).
- En moyenne 59% des jeunes de la région ont dû **renoncer à une activité en raison de difficultés liées aux transports**, ils sont aussi nombreux sur l'ensemble de la métropole, 62% (*écart non significatif*).

**INDICATEURS CLÉS EN RÉGION**  
Normandie / France



26% des jeunes de la région Normandie donnent bénévolement de leur temps au sein d'une association ou d'une autre organisation contre 32% de l'ensemble des jeunes Français. Les écarts significatifs des jeunes de la région par rapport à la moyenne des jeunes sont indiqués en **jaune**.

**LA MOBILITÉ QUOTIDIENNE**



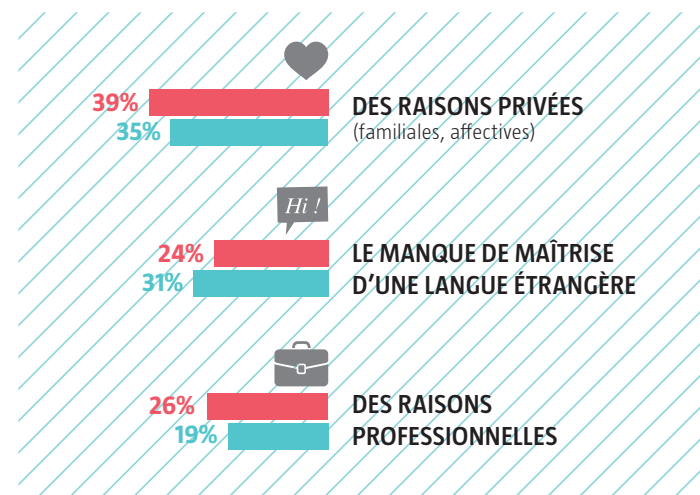
**LES RAISONS PROFESSIONNELLES ET FAMILIALES PLUS SOUVENT CITÉES**

Les jeunes Normands sont significativement **moins souvent partis à l'étranger**, pour une raison autre que les vacances, que les jeunes métropolitains, 10% contre 15% en moyenne. Parmi les freins à la mobilité, les jeunes de Normandie citent en première position les raisons privées (39% vs. 34% - *écart non significatif*) et les raisons professionnelles (26% vs. 19% - *écart significatif*). Et ils citent nettement moins souvent que les métropolitains la barrière de la langue, 24% en Normandie contre 31% sur l'ensemble des métropolitains (*écart significatif*).

**Parmi les différents freins suivants, quels sont les principaux qui vous retiennent d'aller vivre pendant une période de quelques mois à l'étranger ?**  
(En % cumulé des deux réponses)

Ensemble des jeunes métropolitains âgés de 18 à 30 ans

Normandie / France



Source : INJEP-CRÉDOC, Baromètre DJEPVA sur la jeunesse, 2017.  
Note : d'autres items de réponses ont été mentionnés, voir annexes pour le détail.



**LE NON-RECOURS ET LES ATTENTES DES POUVOIRS PUBLICS**



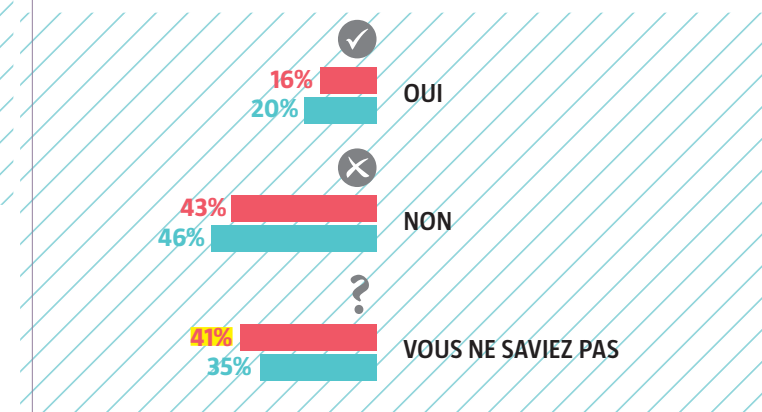
Les jeunes Normands sont significativement plus nombreux à **ne pas savoir s'il y a des dispositifs auxquels ils auraient pu prétendre** et dont ils n'ont pas bénéficié : plus de quatre jeunes sur dix de la région (contre 35% France entière).

Les jeunes de la région attendent de l'aide de la part des pouvoirs publics pour : trouver un emploi (34% vs. 30% - *écart non significatif*), être informés sur leurs droits (27% vs. 24% - *écart non significatif*) et payer des activités sportives, de loisirs ou culturelles (18% vs. 14% - *écart non significatif*). À contrario, ils réclament un peu moins d'aides pour définir leur orientation ou projet professionnel (9% vs. 13% - *écart significatif*).

**Au cours des 12 derniers mois, y a-t-il des dispositifs, allocations, droits, aides ou tarifs sociaux auxquels vous pouviez prétendre et dont vous n'avez pas bénéficié ?** (en %)

Ensemble des jeunes métropolitains âgés de 18 à 30 ans

Normandie / France



Source : INJEP-CRÉDOC, Baromètre DJEPVA sur la jeunesse, 2017.  
Pour en savoir plus, voir les annexes régionales détaillées et le rapport national complet. Les écarts significatifs des jeunes de la région par rapport à la moyenne des jeunes sont indiqués en **jaune**.