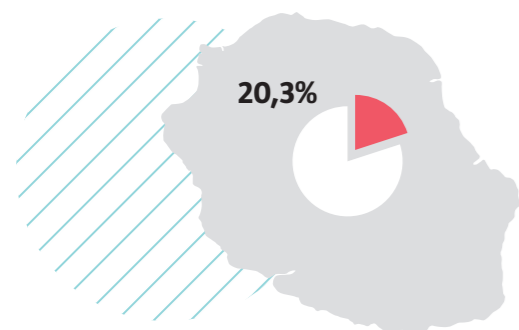


PROFIL DES MOINS DE 30 ANS EN 2016

POPULATION DES 15-29 ANS dans la population totale



Source : Insee - Estimations de population (résultats provisoires arrêtés fin 2016).

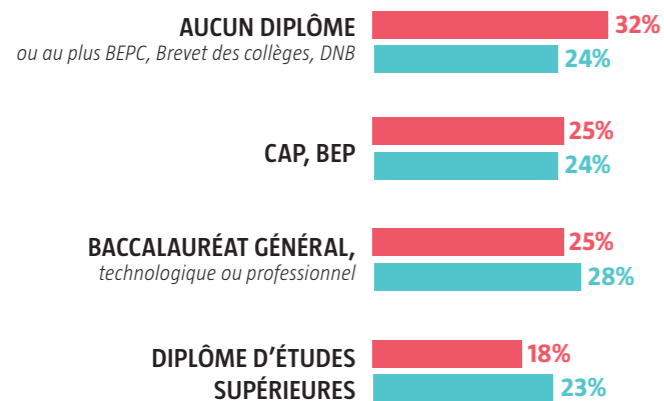
TAUX DE CHÔMAGE DES MOINS DE 25 ANS



Source : Insee, taux de chômage localisés en 2016, enquête emploi DOM.

DIPLÔMES DES 15-29 ANS

Îles-de-la-Réunion / France



Source : Insee, RP2014 exploitation principale, géographie au 01/01/2016.

LE BAROMÈTRE JEUNESSE

Fruit d'une collaboration entre l'INJEP et le CREDOC, le baromètre DJEPVA sur la jeunesse 2017 est une enquête nationale réalisée en ligne début 2017 auprès de 4541 jeunes âgés de 18 à 30 ans, sélectionnés selon la méthode des quotas.

Lancé en 2016 à la demande de la direction de la jeunesse, de l'éducation populaire et de la vie associative (DJEPVA), le baromètre propose des indicateurs récurrents et vise à améliorer la connaissance des conditions de vie, modes de vie et aspirations des jeunes.

En 2017, le dispositif d'enquête a été étendu aux territoires ultramarins (*La Réunion, la Guadeloupe, la Guyane et la Martinique*) et introduit deux nouvelles thématiques : la participation citoyenne et la mobilité quotidienne. Dans sa seconde vague, le baromètre jeunesse s'organise ainsi autour de quatre grands sujets :

- Le regard porté par les jeunes sur la société et sur leur propre situation.
- L'engagement et la participation citoyenne : vote, adhésion associative, freins et leviers à l'engagement bénévole, mobilisation citoyenne sur les réseaux sociaux, opinion sur le service civique.
- La mobilité à l'international et au quotidien.
- L'accès aux droits : attente vis-à-vis des pouvoirs publics, accès aux droits sociaux, renoncement aux soins médicaux.

L'INSTITUT NATIONAL DE LA JEUNESSE ET DE L'ÉDUCATION POPULAIRE

L'institut national de la jeunesse et de l'éducation populaire est un observatoire, centre d'expertise et de ressources sur les questions de jeunesse et les politiques qui lui sont dédiées, sur l'éducation populaire, la vie associative et le sport.

Sa mission : contribuer à améliorer la connaissance dans ces domaines par la production de statistiques et d'analyses, l'observation, l'expérimentation et l'évaluation.

Son ambition : partager cette connaissance avec tous les acteurs et éclairer la décision publique.

www.injep.fr

RÉGION

ÎLE-DE-LA-RÉUNION

INFORMATIONS CLÉS

L'ENGAGEMENT BÉNÉVOLE

LES AIDES DES POUVOIRS PUBLICS

PROFIL DES MOINS DE 30 ANS EN 2016



RÉGION

ÎLE-DE-LA-RÉUNION



LES INFORMATIONS CLÉS À RETENIR

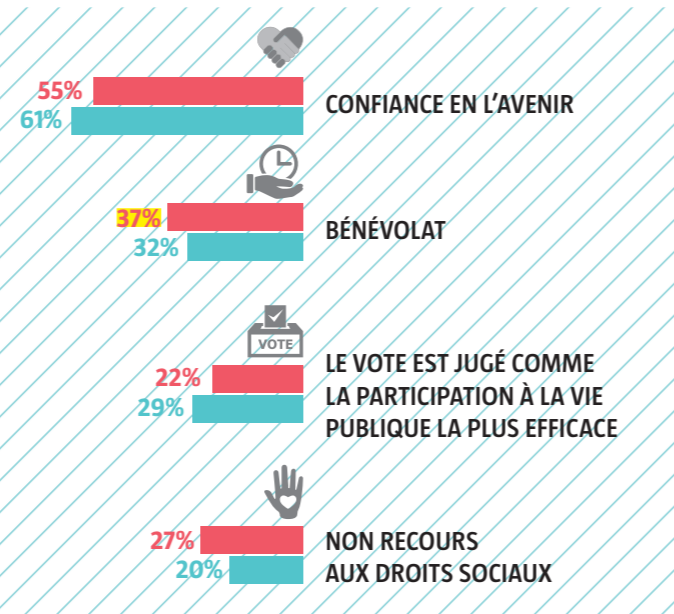


Les jeunes de l'Île-de-la-Réunion ne se distinguent pas vraiment de l'ensemble des jeunes Français sur l'ensemble des indicateurs clés :

- Les jeunes de l'Île-de-la-Réunion sont statistiquement **autant confiants en l'avenir** que l'ensemble des jeunes de France, 55% contre 61% (*écart non significatif*).
- Ils donnent **plus souvent de leur temps bénévolement** au sein d'une association ou d'une autre organisation (37% vs. 32% - *écart significatif*).
- Quasiment un quart des jeunes Réunionnais estime que **le vote est une forme efficace** de participation à la vie publique pour que les choses changent (29% en moyenne - *écart non significatif*).
- Le **taux de non recours** pour les jeunes de la région s'élève à 27% (20% en moyenne - *écart non significatif*).



INDICATEURS CLÉS EN RÉGION Îles-de-la-Réunion / France



Guide de lecture : 55% des jeunes de l'Île-de-la-Réunion déclarent avoir confiance en l'avenir, 61% sur l'ensemble des jeunes Français. Les écarts significatifs des jeunes de la région par rapport à la moyenne des jeunes sont indiqués en **jaune**.

L'ENGAGEMENT BÉNÉVOLE



LES JEUNES RÉUNIONNAIS PLUS SOUVENT BÉNÉVOLES

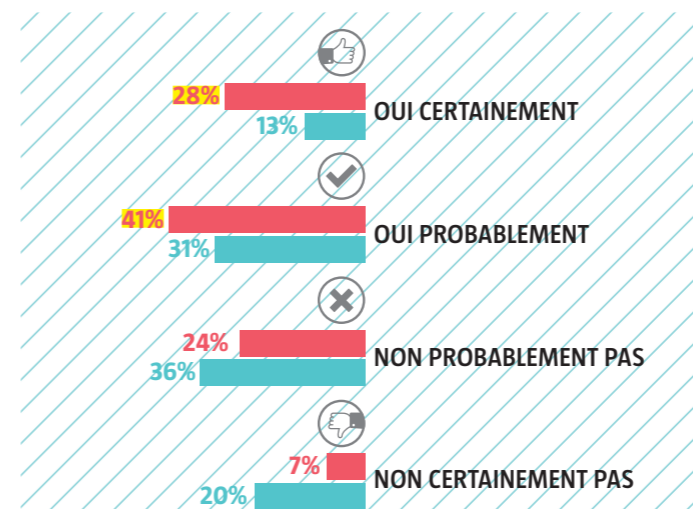
Les jeunes de l'Île-de-la-Réunion donnent plus souvent du temps bénévolement et notamment ils sont significativement plus nombreux à être bénévoles à une période précise de l'année ou à l'occasion d'un événement (22% vs. 11% - *écart significatif*). De plus, les jeunes de la région se démarquent de l'ensemble des jeunes Français par leur choix de domaines d'intervention. En effet, les jeunes de l'île sont plus souvent engagés que l'ensemble des Français dans l'action humanitaire et l'aide au développement (23% vs. 10% - *écart significatif*), l'insertion, l'emploi, la formation (12% vs. 4% - *écart significatif*), l'environnement (24% vs. 11% - *écart significatif*) et le domaine social, la solidarité (31% vs. 16% - *écart significatif*).

Les jeunes de l'Île-de-la-Réunion sont également plus intéressés que leurs pairs par un service civique, en effet, 69% se disent intéressés contre 44% sur la France entière (*écart significatif*).

Seriez-vous intéressé par un service civique ? (En %)

Ensemble des jeunes âgés de 18 à 30 ans

Îles-de-la-Réunion / France



Source : INJEP-CRÉDOC, Baromètre DJEVA sur la jeunesse, 2017. Les écarts significatifs des jeunes de la région par rapport à la moyenne des jeunes sont indiqués en **jaune**.

LES AIDES DES POUVOIRS PUBLICS



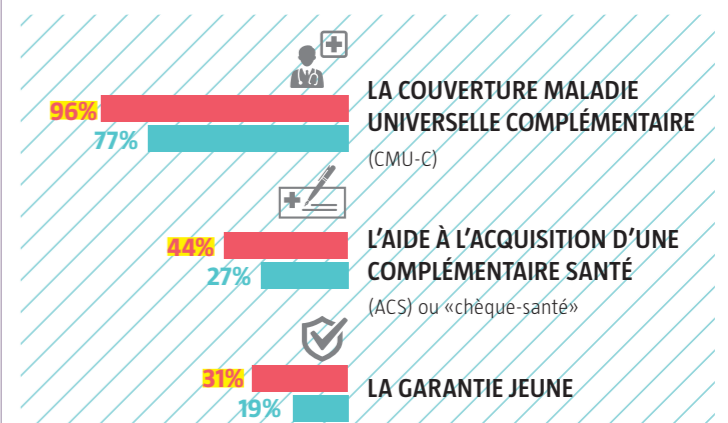
DES JEUNES MIEUX INFORMÉS DE CERTAINS DISPOSITIFS

Les jeunes de l'Île-de-la-Réunion **connaissent mieux que les autres certains dispositifs** d'aide, ils connaissent mieux la garantie jeunes (31% vs. 19% - *écart significatif*), la couverture maladie universelle complémentaire, CMU-C (96% vs. 77% - *écart significatif*) et l'aide à l'acquisition d'une complémentaire santé (ACS) ou « chèque-santé » (44% vs. 27% - *écart significatif*). Interrogés sur leurs attentes vis-à-vis des pouvoirs publics, les jeunes de la région souhaitent davantage que les autres de l'aide pour trouver un emploi, 53% des jeunes la cite contre 30% en moyenne France entière (*écart significatif*).

Avez-vous entendu parler des dispositifs suivants :

(% des réponses « oui »)

Îles-de-la-Réunion / France



Source : INJEP-CRÉDOC, Baromètre DJEVA sur la jeunesse, 2017. Note : d'autres items de réponses ont été mentionnés, voir annexes pour le détail. Les écarts significatifs des jeunes de la région par rapport à la moyenne des jeunes sont indiqués en **jaune**.