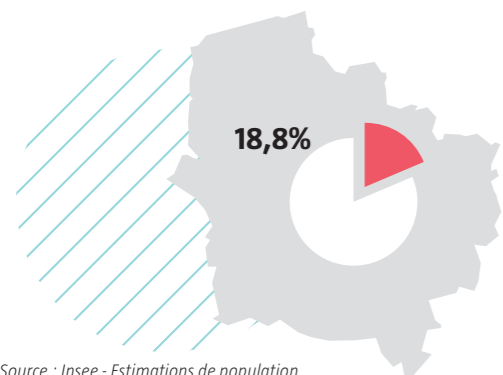


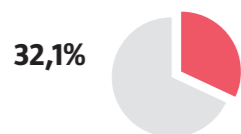
## PROFIL DES MOINS DE 30 ANS EN 2016

### POPULATION DES 15-29 ANS dans la population totale



Source : Insee - Estimations de population (résultats provisoires arrêtés fin 2016).

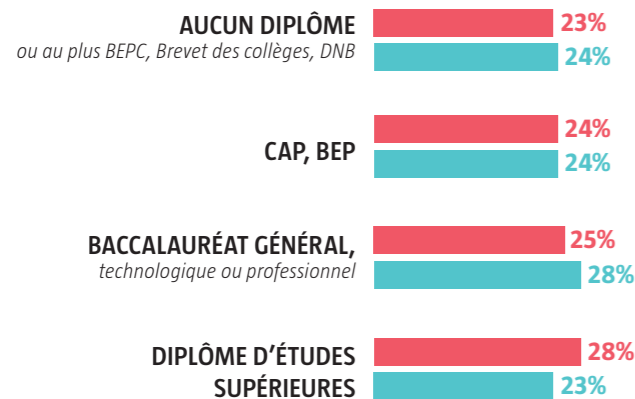
### TAUX DE CHÔMAGE DES MOINS DE 25 ANS



Source : Insee, taux de chômage localisés en 2016, enquête emploi DOM.

### DIPLÔMES DES 15-29 ANS

Hauts-de-France / France



Source : Insee, RP2014 exploitation principale, géographie au 01/01/2016.

### LE BAROMÈTRE JEUNESSE

Fruit d'une collaboration entre l'INJEP et le CREDOC, le baromètre DJEPVA sur la jeunesse 2017 est une enquête nationale réalisée en ligne début 2017 auprès de 4541 jeunes âgés de 18 à 30 ans, sélectionnés selon la méthode des quotas.

Lancé en 2016 à la demande de la direction de la jeunesse, de l'éducation populaire et de la vie associative (DJEPVA), le baromètre propose des indicateurs récurrents et vise à améliorer la connaissance des conditions de vie, modes de vie et aspirations des jeunes.

En 2017, le dispositif d'enquête a été étendu aux territoires ultramarins (*La Réunion, la Guadeloupe, la Guyane et la Martinique*) et introduit deux nouvelles thématiques : la participation citoyenne et la mobilité quotidienne. Dans sa seconde vague, le baromètre jeunesse s'organise ainsi autour de quatre grands sujets :

- Le regard porté par les jeunes sur la société et sur leur propre situation.
- L'engagement et la participation citoyenne : vote, adhésion associative, freins et leviers à l'engagement bénévole, mobilisation citoyenne sur les réseaux sociaux, opinion sur le service civique.
- La mobilité à l'international et au quotidien.
- L'accès aux droits : attente vis-à-vis des pouvoirs publics, accès aux droits sociaux, renoncement aux soins médicaux.

### L'INSTITUT NATIONAL DE LA JEUNESSE ET DE L'ÉDUCATION POPULAIRE

L'institut national de la jeunesse et de l'éducation populaire est un observatoire, centre d'expertise et de ressources sur les questions de jeunesse et les politiques qui lui sont dédiées, sur l'éducation populaire, la vie associative et le sport.

**Sa mission :** contribuer à améliorer la connaissance dans ces domaines par la production de statistiques et d'analyses, l'observation, l'expérimentation et l'évaluation.

**Son ambition :** partager cette connaissance avec tous les acteurs et éclairer la décision publique.

[www.injep.fr](http://www.injep.fr)

RÉGION

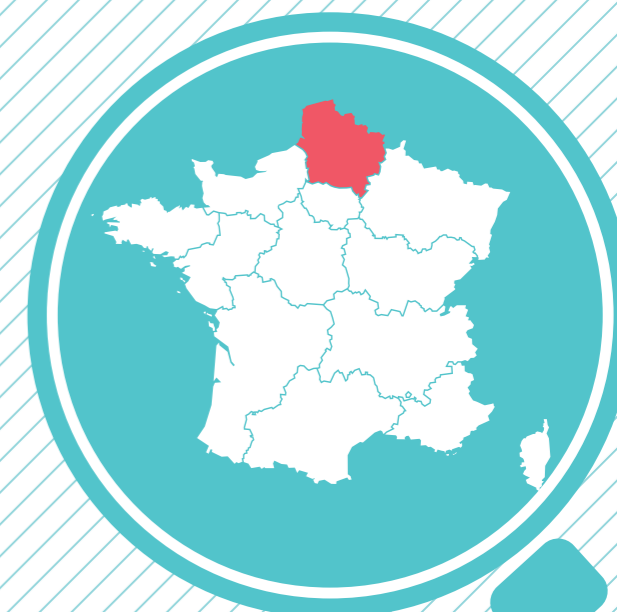
# HAUTS-DE-FRANCE

## INFORMATIONS CLÉS

### LA MOBILITÉ QUOTIDIENNE

### LA SATISFACTION VIS-À-VIS DE LEUR VIE ACTUELLE

### PROFIL DES MOINS DE 30 ANS EN 2016



RÉGION

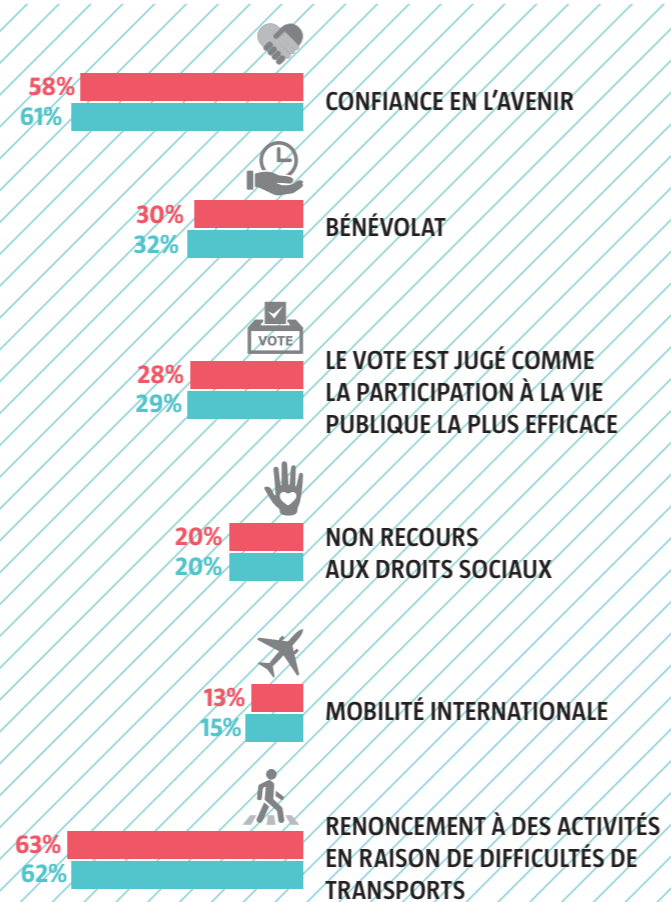
# HAUTS-DE-FRANCE

## LES INFORMATIONS CLÉS À RETENIR

Les jeunes de la région Hauts-de-France ne se distinguent pas de l'ensemble des jeunes Français sur l'ensemble des indicateurs clés :

- Les jeunes de la région Hauts-de-France sont **aussi confiants dans l'avenir** que leurs pairs, 58% contre 61% en moyenne nationale (*écart non significatif*).
- Trois jeunes des Hauts-de-France sur dix donnent de leur temps bénévolement dans une association ou une autre organisation, -2 points par rapport à la moyenne France entière (*écart non significatif*).
- Les jeunes de la région citent, comme l'ensemble de leurs pairs, que le vote est une **forme efficace de participation à la vie publique** pour que les choses changent (28% vs. 29%). Cependant, ils citent dans la même proportion (28%) qu'il n'y a aucune forme de participation à la vie publique efficace. Ils sont plus nombreux que leurs pairs à le déclarer (28% vs. 23% - *écart significatif*).
- Le **taux de non recours** aux droits sociaux est identique dans la région à la moyenne nationale, 20%.
- Les jeunes de la région Hauts-de-France **partent aussi souvent à l'étranger** que l'ensemble des métropolitains pour une raison autre que leurs vacances, -2 points (*écart non significatif*).
- Le **renoncement à des activités** pour cause de difficultés liées aux transports touche tout autant les jeunes de la région que l'ensemble des métropolitains.

### INDICATEURS CLÉS EN RÉGION Hauts-de-France / France



Guide de lecture : 30% des jeunes de la région Hauts-de-France donnent bénévolement de leur temps au sein d'une association ou d'une autre organisation contre 32% de l'ensemble des jeunes Français.

## LA MOBILITÉ QUOTIDIENNE



### LES JEUNES DE HAUTS-DE-FRANCE ATTENDENT DE L'AMÉLIORATION EN TERME DE CONFORT DANS LES TRANSPORTS

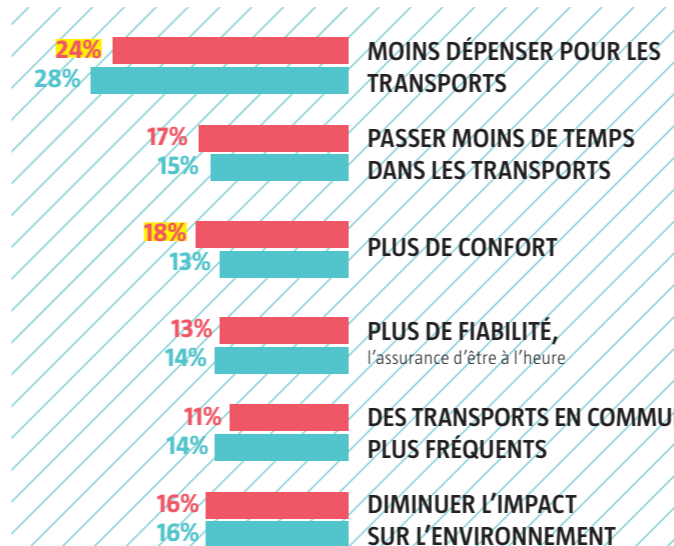
Les deux-tiers des jeunes de la région Hauts-de-France sont équipés d'un véhicule motorisé, +4 points par rapport à la moyenne métropolitaine (*écart non significatif*). Quasiment les trois quarts ont accès à des transports en commun à proximité de leur lieu d'habitation (72% vs. 75% en métropole - *écart non significatif*). Pour la moitié d'entre eux, ils se déplacent quotidiennement en voiture (53% vs. 49% - *écart non significatif*) et se déplacent moins souvent que les jeunes métropolitains en transports en commun (24% vs. 29% - *écart significatif*).

Les jeunes de la région Hauts-de-France se distinguent significativement de la moyenne dans les améliorations qu'ils souhaiteraient voir apparaître pour leurs trajets quotidiens. En effet, ils citent plus souvent que la moyenne le confort, qu'ils estiment actuellement pas suffisant et ils déclarent moins souvent que l'ensemble des jeunes métropolitains vouloir « moins dépenser pour les transports ».

### Que souhaiteriez-vous améliorer en priorité pour vos trajets quotidiens ? (en %)

Ensemble des jeunes métropolitains âgés de 18 à 30 ans

Hauts-de-France / France



Source : INJEP-CRÉDOC, Baromètre DJEPVA sur la jeunesse, 2017. Les écarts significatifs des jeunes de la région par rapport à la moyenne des jeunes sont indiqués en **jaune**.

## LA SATISFACTION VIS-À-VIS DE LEUR VIE ACTUELLE



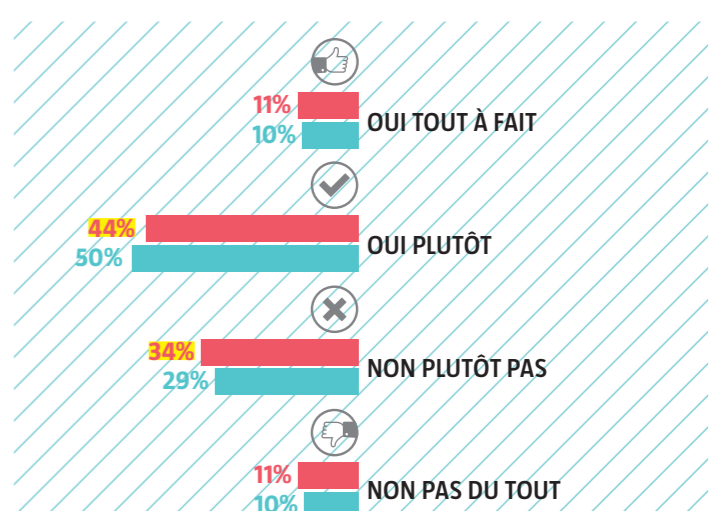
### DES JEUNES INSATISFAITS QUI PENSENT QUE LEUR AVIS NE COMPTE PAS

Les jeunes de la région Hauts-de-France apparaissent aussi confiants en l'avenir que leurs pairs (-3 points - *écart non significatif*). Cependant, ils sont significativement **moins satisfaits de leur vie actuelle**. En effet, 55% pensent que leur vie actuelle correspond à leurs attentes contre 60% en moyenne (*écart significatif*). Non seulement, ils ne sont pas satisfaits de leur vie mais ils ont le sentiment que leur avis ne compte pas. Seuls 38% pensent que leur avis compte au sein des espaces dans lesquels ils évoluent contre 44% de l'ensemble des jeunes Français (*écart significatif*). Ils pensent plus souvent que c'est pour une raison indépendante de leur âge (29% vs. 25% - *écart significatif*).

### De manière générale, votre vie actuelle correspond-elle à vos attentes ? (en %)

Ensemble des jeunes âgés de 18 à 30 ans

Hauts-de-France / France



Source : INJEP-CRÉDOC, Baromètre DJEPVA sur la jeunesse, 2017. Les écarts significatifs des jeunes de la région par rapport à la moyenne des jeunes sont indiqués en **jaune**.