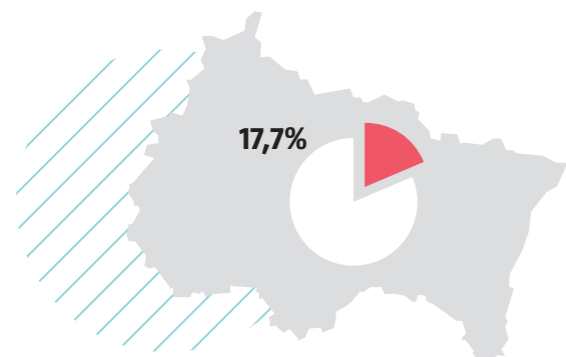


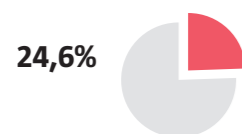
## PROFIL DES MOINS DE 30 ANS EN 2016

### POPULATION DES 15-29 ANS dans la population totale



Source : Insee - Estimations de population (résultats provisoires arrêtés fin 2016).

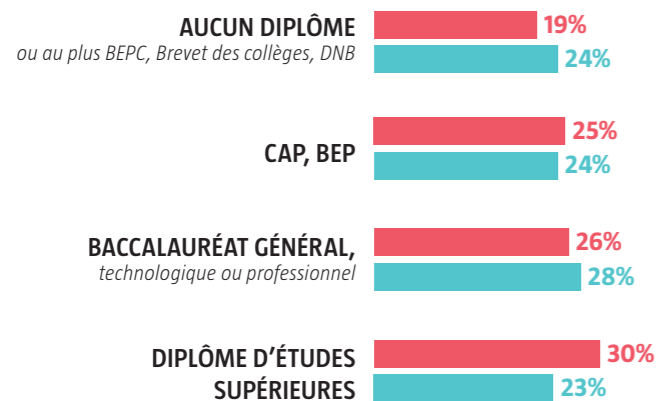
### TAUX DE CHÔMAGE DES MOINS DE 25 ANS



Source : Insee, taux de chômage localisés en 2016, enquête emploi DOM.

### DIPLÔMES DES 15-29 ANS

Grand Est / France



Source : Insee, RP2014 exploitation principale, géographie au 01/01/2016.

### LE BAROMÈTRE JEUNESSE

Fruit d'une collaboration entre l'INJEP et le CREDOC, le baromètre DJEPVA sur la jeunesse 2017 est une enquête nationale réalisée en ligne début 2017 auprès de 4541 jeunes âgés de 18 à 30 ans, sélectionnés selon la méthode des quotas.

Lancé en 2016 à la demande de la direction de la jeunesse, de l'éducation populaire et de la vie associative (DJEPVA), le baromètre propose des indicateurs récurrents et vise à améliorer la connaissance des conditions de vie, modes de vie et aspirations des jeunes.

En 2017, le dispositif d'enquête a été étendu aux territoires ultramarins (*La Réunion, la Guadeloupe, la Guyane et la Martinique*) et introduit deux nouvelles thématiques : la participation citoyenne et la mobilité quotidienne. Dans sa seconde vague, le baromètre jeunesse s'organise ainsi autour de quatre grands sujets :

- Le regard porté par les jeunes sur la société et sur leur propre situation.
- L'engagement et la participation citoyenne : vote, adhésion associative, freins et leviers à l'engagement bénévole, mobilisation citoyenne sur les réseaux sociaux, opinion sur le service civique.
- La mobilité à l'international et au quotidien.
- L'accès aux droits : attente vis-à-vis des pouvoirs publics, accès aux droits sociaux, renoncement aux soins médicaux.

### L'INSTITUT NATIONAL DE LA JEUNESSE ET DE L'ÉDUCATION POPULAIRE

L'institut national de la jeunesse et de l'éducation populaire est un observatoire, centre d'expertise et de ressources sur les questions de jeunesse et les politiques qui lui sont dédiées, sur l'éducation populaire, la vie associative et le sport.

**Sa mission :** contribuer à améliorer la connaissance dans ces domaines par la production de statistiques et d'analyses, l'observation, l'expérimentation et l'évaluation.

**Son ambition :** partager cette connaissance avec tous les acteurs et éclairer la décision publique.

[www.injep.fr](http://www.injep.fr)

RÉGION

## GRAND EST

### INFORMATIONS CLÉS

LA MOBILITÉ QUOTIDIENNE

LE VOTE

PROFIL DES MOINS DE 30 ANS EN 2016



RÉGION

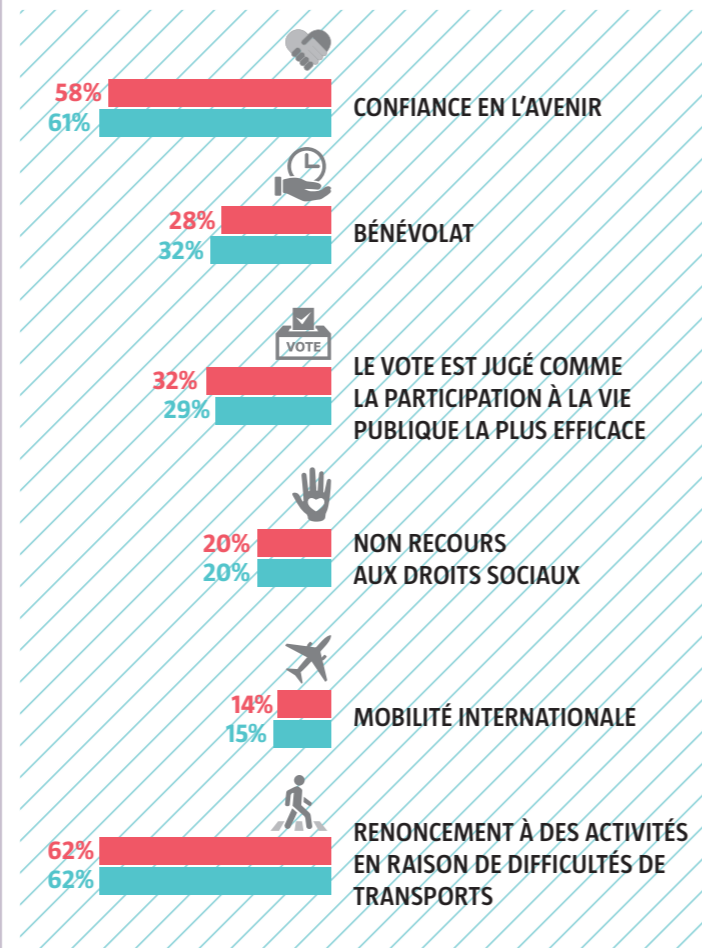
# GRAND EST

## LES INFORMATIONS CLÉS À RETENIR

Les jeunes de la région Grand-Est se distinguent très peu de l'ensemble des jeunes Français sur l'ensemble des indicateurs clés :

- Les jeunes de la région Grand-Est semblent aussi **confiants** que l'ensemble des Français, 58% contre 61% en moyenne (*écart non significatif*).
- Plus du quart d'entre eux (28%) donnent **du temps bénévolement** dans une association ou un autre organisme, 32% sur l'ensemble des jeunes Français (*écart non significatif*).
- Ils estiment pour un tiers que le vote est une forme efficace de **participation à la vie publique** pour faire bouger les choses, +3 points (*écart non significatif*).
- Le **taux de non recours** pour la région est identique à celui estimé pour l'ensemble des jeunes Français (20%).
- La **mobilité internationale** concerne autant les jeunes de la région Grand-Est que l'ensemble des métropolitains. 14% des jeunes de la région ont effectué, au cours des 5 dernières années, un séjour à l'étranger pour une raison autre que les vacances.
- Le **renoncement à au moins une activité en raison de difficultés liées aux transports** touche dans des proportions identiques les jeunes de la région Grand-Est et les métropolitains, soit 62%.

### INDICATEURS CLÉS EN RÉGION Grand Est / France



Guide de lecture : 28% des jeunes de la région Grand-Est donnent bénévolement de leur temps au sein d'une association ou d'une autre organisation contre 32% de l'ensemble des jeunes Français.

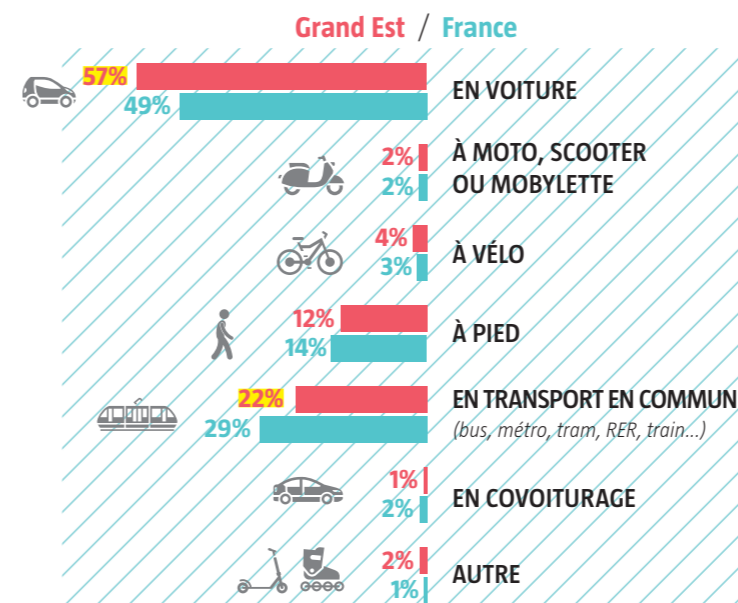
### LE VÉHICULE, PLUS SOUVENT DISPONIBLE, EST QUOTIDIENNEMENT UTILISÉ PAR PLUS DE LA MOITIÉ DES JEUNES DE LA RÉGION

Les jeunes de la région Grand-Est déclarent plus souvent que la moyenne métropolitaine posséder ou avoir l'usage d'un véhicule motorisé (tel qu'une voiture, moto, mobylette ou scooter), 70% contre 65% en métropole (*écart significatif*). Ils sont toutefois autant équipés en transports en commun à proximité de leur domicile que les autres (73% vs. 75%). En région Grand-Est on observe une proportion plus importante que la moyenne de jeunes vivant dans de petites unités urbaines (entre 2 000 et 50 000 habitants), 31% contre 22% en moyenne sur la France entière. Par conséquent, il n'est pas surprenant de constater que non seulement les jeunes de la région sont mieux équipés en véhicule motorisé mais utilisent davantage leur voiture pour leurs déplacements quotidiens que l'ensemble de leurs pairs métropolitains. **Plus de la moitié utilise la voiture** contre la moitié des métropolitains (57% vs. 49% - *écart significatif*).

Enfin, en termes d'amélioration, les jeunes de la région souhaitent plus souvent qu'elle porte sur les dépenses de transport (35% vs. 28% - *écart significatif*) et ils accordent moins d'importance que l'ensemble des métropolitains à la fiabilité et à l'assurance d'être à l'heure (11% vs. 14% - *écart significatif*).

### Pour vos trajets quotidiens vous vous déplacez le plus souvent ? (en %)

Ensemble des jeunes métropolitains âgés de 18 à 30 ans



Source : INJEP-CRÉDOC, Baromètre DJEVA sur la jeunesse, 2017. Pour en savoir plus, voir les annexes régionales détaillées et le rapport national complet. Les écarts significatifs des jeunes de la région par rapport à la moyenne des jeunes sont indiqués en **jaune**.

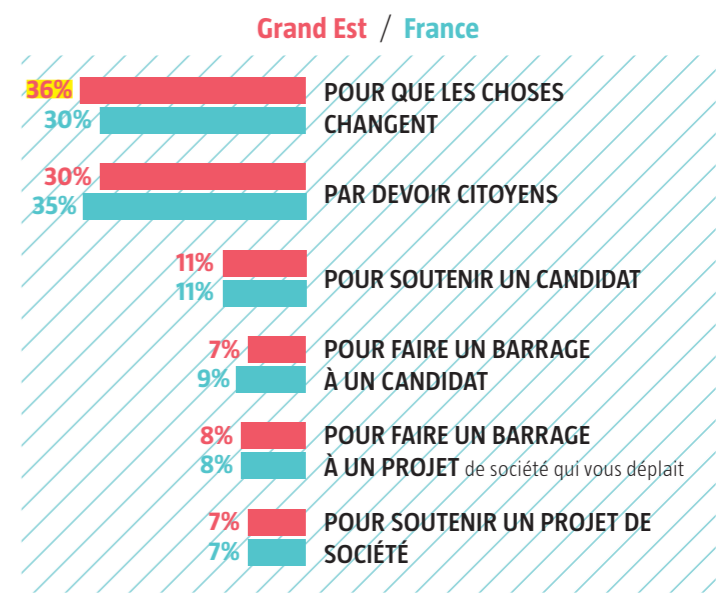
### LE VOTE

#### DES JEUNES QUI VOTENT DAVANTAGE POUR QUE LES CHOSSES BOUGENT

Le tiers des jeunes de la région Grand-Est estime que parmi les différentes formes de participation à la vie publique proposées, le vote semble la plus efficace pour contribuer à ce que les choses bougent (32% vs. 29% - *écart non significatif*). Par ailleurs, ces mêmes jeunes étaient, pour 55% d'entre eux « certain » d'aller voter 4 mois avant le premier tour des élections présidentielles, (même proportion que la moyenne nationale). Cependant, ils se différencient de l'ensemble des jeunes Français par leur **motivation à aller voter**. En effet, ils sont significativement plus nombreux à déclarer vouloir se rendre aux urnes pour le premier tour des élections « **pour que les choses changent** », 36% contre 30% sur l'ensemble des jeunes Français.

#### De manière générale, votre vie actuelle correspond-elle à vos attentes ? (En %)

Ensemble des jeunes âgés de 18 à 30 ans ayant déclaré être « certain » d'aller voter au 1<sup>er</sup> tour des élections présidentielles de 2017



Source : INJEP-CRÉDOC, Baromètre DJEVA sur la jeunesse, 2017. Les écarts significatifs des jeunes de la région par rapport à la moyenne des jeunes sont indiqués en **jaune**.