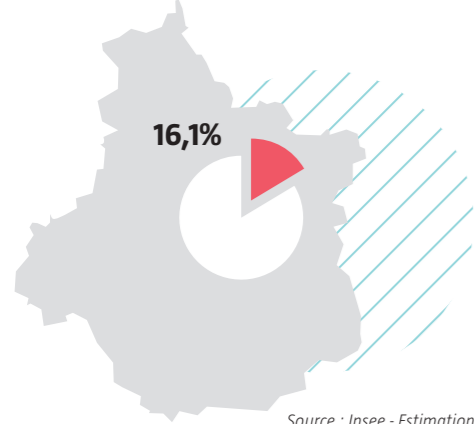


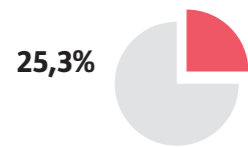
PROFIL DES MOINS DE 30 ANS EN 2016

POPULATION DES 15-29 ANS dans la population totale



Source : Insee - Estimations de population (résultats provisoires arrêtés fin 2016).

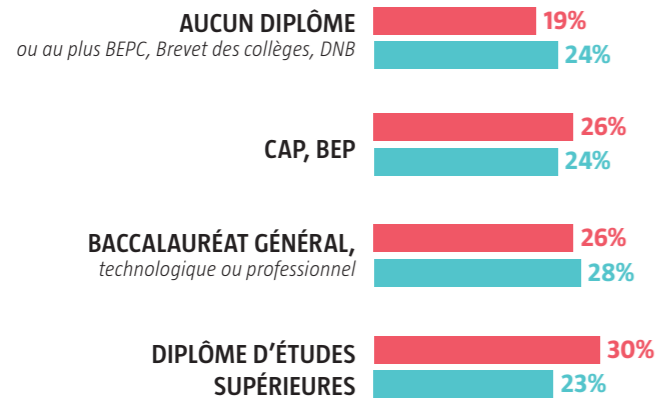
TAUX DE CHÔMAGE DES MOINS DE 25 ANS



Source : Insee, taux de chômage localisés en 2016, enquête emploi DOM.

DIPLÔMES DES 15-29 ANS

Centre-Val de Loire / France



Source : Insee, RP2014 exploitation principale, géographie au 01/01/2016.



LE BAROMÈTRE JEUNESSE

Fruit d'une collaboration entre l'INJEP et le CREDOC, le baromètre DJEPVA sur la jeunesse 2017 est une enquête nationale réalisée en ligne début 2017 auprès de 4541 jeunes âgés de 18 à 30 ans, sélectionnés selon la méthode des quotas.

Lancé en 2016 à la demande de la direction de la jeunesse, de l'éducation populaire et de la vie associative (DJEPVA), le baromètre propose des indicateurs récurrents et vise à améliorer la connaissance des conditions de vie, modes de vie et aspirations des jeunes.

En 2017, le dispositif d'enquête a été étendu aux territoires ultramarins (*La Réunion, la Guadeloupe, la Guyane et la Martinique*) et introduit deux nouvelles thématiques : la participation citoyenne et la mobilité quotidienne. Dans sa seconde vague, le baromètre jeunesse s'organise ainsi autour de quatre grands sujets :

- Le regard porté par les jeunes sur la société et sur leur propre situation.
- L'engagement et la participation citoyenne : vote, adhésion associative, freins et leviers à l'engagement bénévole, mobilisation citoyenne sur les réseaux sociaux, opinion sur le service civique.
- La mobilité à l'international et au quotidien.
- L'accès aux droits : attente vis-à-vis des pouvoirs publics, accès aux droits sociaux, renoncement aux soins médicaux.

L'INSTITUT NATIONAL DE LA JEUNESSE ET DE L'ÉDUCATION POPULAIRE

L'institut national de la jeunesse et de l'éducation populaire est un observatoire, centre d'expertise et de ressources sur les questions de jeunesse et les politiques qui lui sont dédiées, sur l'éducation populaire, la vie associative et le sport.

Sa mission : contribuer à améliorer la connaissance dans ces domaines par la production de statistiques et d'analyses, l'observation, l'expérimentation et l'évaluation.

Son ambition : partager cette connaissance avec tous les acteurs et éclairer la décision publique.

www.injep.fr

Baromètre jeunesse
2017

RÉGION

CENTRE-VAL DE LOIRE

INFORMATIONS CLÉS

MOBILITÉ QUOTIDIENNE

LE VOTE

PROFIL DES MOINS DE 30 ANS EN 2016



WWW.INJEP.FR



RÉGION

CENTRE-VAL DE LOIRE



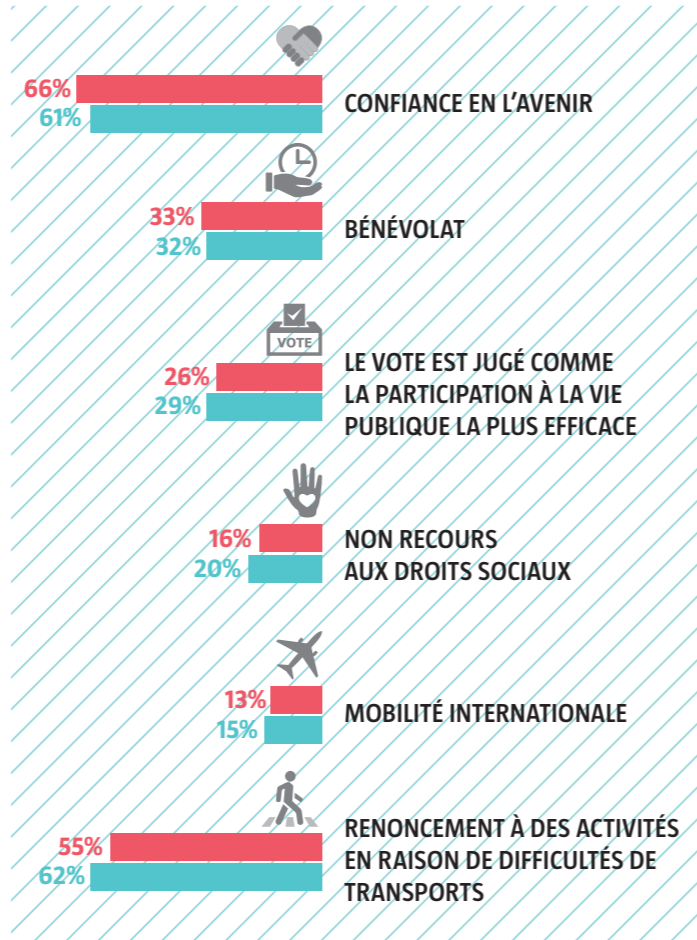
LES INFORMATIONS CLÉS À RETENIR



Les jeunes de la région Centre-Val de Loire ne se démarquent pas de l'ensemble des jeunes en France :

- Les jeunes de la région sont **aussi confiants en l'avenir** que l'ensemble des jeunes 66% et 61% pour la moyenne nationale (*écart non significatif*).
- Comme la moyenne nationale, un tiers des jeunes de la région Centre-Val de Loire **donne de leur temps bénévolement**.
- Ils pensent aussi souvent que l'ensemble des jeunes Français que le vote est la forme de **participation la plus efficace** pour contribuer à ce que les choses bougent (26% vs. 29% - *écart non significatif*).
- Le **taux de non recours** des jeunes Centre-Val de Loire observé est de 16%, 20% la moyenne nationale, *écart non significatif*.
- Comme l'ensemble des jeunes Français, les jeunes de la région Centre-Val de Loire sont **aussi souvent partis à l'étranger** pour une raison autre que les vacances, 13% pour les jeunes du Centre-Val de Loire et 15% pour les jeunes métropolitains (*écart non significatif*).
- Le **taux de renoncement** à au moins une activité en raison de difficultés liées aux transports est statistiquement aussi élevé que la moyenne métropolitaine (*écart non significatif*). 55% des jeunes du Centre-Val de Loire ont renoncé à au moins une activité contre 62% en moyenne sur la métropole.

INDICATEURS CLÉS EN RÉGION Centre-Val de Loire / France



Guide de lecture : 66% des jeunes du Centre-Val de Loire sont confiants dans l'avenir c'est le cas de 61% de l'ensemble des jeunes Français.

LA MOBILITÉ QUOTIDIENNE

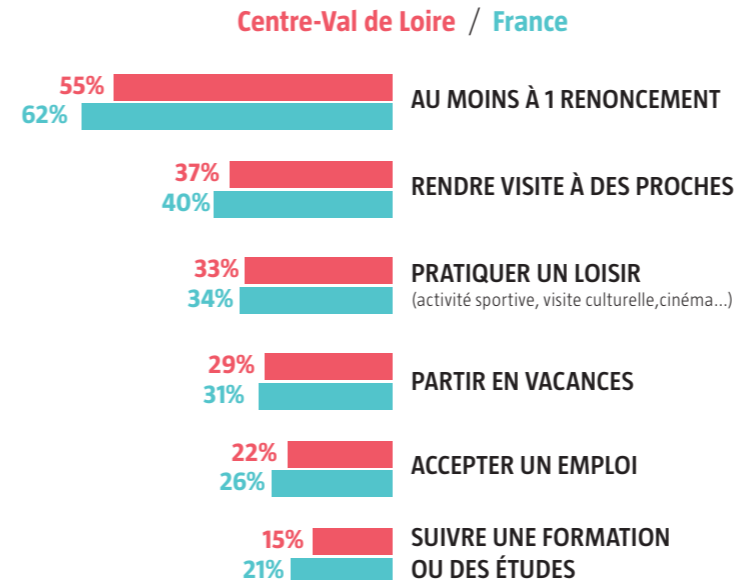


DES JEUNES MOINS ÉQUIPÉS EN TRANSPORTS EN COMMUN

Sept jeunes sur dix de la région Centre-Val de Loire disposent ou ont accès à un véhicule personnel motorisé, ils sont donc un peu plus nombreux que l'ensemble des jeunes métropolitains dans ce cas (65% - *écart non significatif*). Par ailleurs, ils sont significativement moins bien équipés en transports en commun. En effet, alors que les trois quarts des jeunes métropolitains ont à proximité de leur domicile un arrêt de transport en commun, cela concerne moins de sept jeunes de Centre-Val de Loire sur dix (67%). Cet accès moins important aux transports en commun s'explique principalement par le fait que la région Centre-Val de Loire est plus rurale que la moyenne, 27% de nos jeunes interrogés en Centre-Val de Loire sont domiciliés en milieu rural contre 17% de l'ensemble des jeunes.

Les jeunes de la région sont autant contraints que l'ensemble des jeunes, par leurs difficultés de déplacement à devoir renoncer à des activités quelles qu'elles soient. Un peu plus de la moitié d'entre eux ont renoncé, au cours des 12 derniers mois, à au moins une activité en raison de difficultés liées aux transports (*les deux tiers des jeunes métropolitains - écart non significatif*).

Au cours des 12 derniers mois, en raison de difficultés liées aux déplacements et aux transports avez-vous dû renoncer cinéma, etc. (% de réponses oui) Ensemble des jeunes métropolitains âgés de 18 à 30 ans



Source : INJEP-CRÉDOC, Baromètre DJEPVA sur la jeunesse, 2017.



LE VOTE

DES DIFFÉRENCES SUR LES PROPOSITIONS DE RENOUVELLEMENT DU SYSTÈME POLITIQUE FRANÇAIS

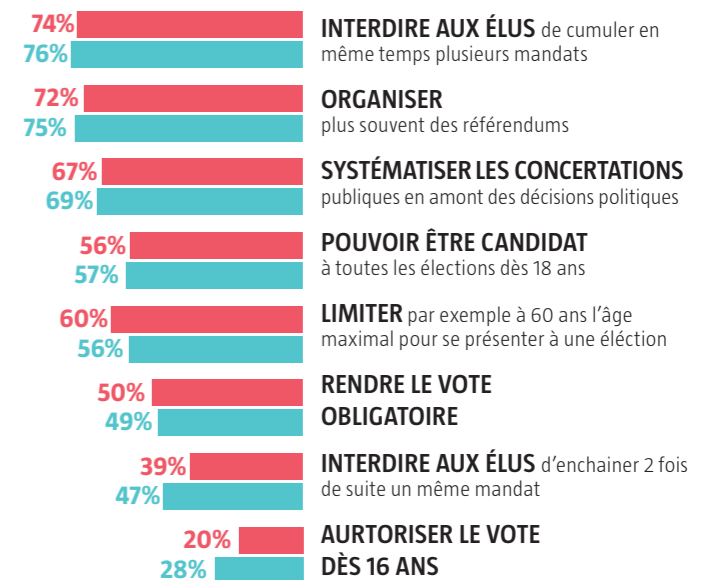
Interrogés, 4 mois avant les élections présidentielles, sur leur participation au vote, six jeunes de la région Centre-Val de Loire sur dix déclaraient qu'ils allaient « certainement » participer au premier tour (59% vs. 55% - *écart non significatif*). Les jeunes de la région « certains » d'aller voter déclarent comme principale motivation le fait de faire bouger les choses (35% vs. 30% - *écart non significatif*). Alors que les jeunes peu sûrs d'aller voter soulèvent essentiellement des raisons pratiques plutôt qu'idéologiques pour expliquer leur probable abstention, telles que leur absence de la commune où ils sont inscrits (16% vs. 9% - *écart non significatif*), ou encore le fait de ne pas avoir envie de se déplacer pour aller voter (10% vs 6% - *écart non significatif*).

S'agissant des réformes du système politique français actuel, les jeunes de la région Centre-Val de Loire se différencient significativement de la moyenne nationale. En effet, les jeunes de la région sont un peu moins favorables que l'ensemble des jeunes : à autoriser le vote dès 16 ans (20% vs. 28% en moyenne) et à interdire aux élus d'enchaîner deux fois de suite un même mandat (39% vs. 47%).

Êtes-vous favorable aux propositions suivantes concernant le renouvellement du système politique français ? (% de réponses « plutôt favorable »)

Ensemble des jeunes métropolitains âgés de 18 à 30 ans

Centre-Val de Loire / France



Source : INJEP-CRÉDOC, Baromètre DJEPVA sur la jeunesse, 2017.

Pour en savoir plus, voir les annexes régionales détaillées et le rapport national complet.