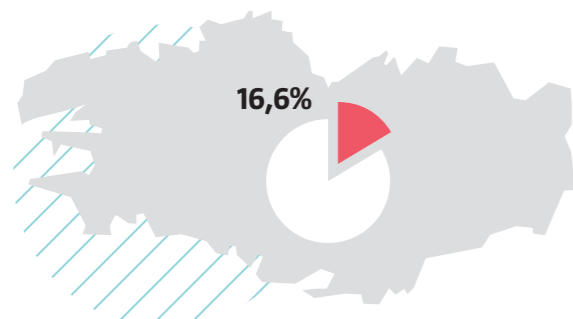


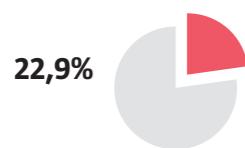
PROFIL DES MOINS DE 30 ANS EN 2016

POPULATION DES 15-29 ANS dans la population totale



Source : Insee - Estimations de population (résultats provisoires arrêtés fin 2016).

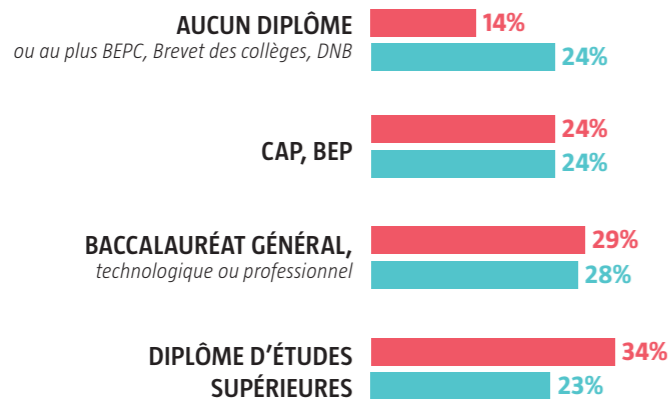
TAUX DE CHÔMAGE DES MOINS DE 25 ANS



Source : Insee, taux de chômage localisés en 2016, enquête emploi DOM.

DIPLÔMES DES 15-29 ANS

Bretagne / France



Source : Insee, RP2014 exploitation principale, géographie au 01/01/2016.

LE BAROMÈTRE JEUNESSE

Fruit d'une collaboration entre l'INJEP et le CREDOC, le baromètre DJEPVA sur la jeunesse 2017 est une enquête nationale réalisée en ligne début 2017 auprès de 4541 jeunes âgés de 18 à 30 ans, sélectionnés selon la méthode des quotas.

Lancé en 2016 à la demande de la direction de la jeunesse, de l'éducation populaire et de la vie associative (DJEPVA), le baromètre propose des indicateurs récurrents et vise à améliorer la connaissance des conditions de vie, modes de vie et aspirations des jeunes.

En 2017, le dispositif d'enquête a été étendu aux territoires ultramarins (*La Réunion, la Guadeloupe, la Guyane et la Martinique*) et introduit deux nouvelles thématiques : la participation citoyenne et la mobilité quotidienne. Dans sa seconde vague, le baromètre jeunesse s'organise ainsi autour de quatre grands sujets :

- Le regard porté par les jeunes sur la société et sur leur propre situation.
- L'engagement et la participation citoyenne : vote, adhésion associative, freins et leviers à l'engagement bénévole, mobilisation citoyenne sur les réseaux sociaux, opinion sur le service civique.
- La mobilité à l'international et au quotidien.
- L'accès aux droits : attente vis-à-vis des pouvoirs publics, accès aux droits sociaux, renoncement aux soins médicaux.

L'INSTITUT NATIONAL DE LA JEUNESSE ET DE L'ÉDUCATION POPULAIRE

L'institut national de la jeunesse et de l'éducation populaire est un observatoire, centre d'expertise et de ressources sur les questions de jeunesse et les politiques qui lui sont dédiées, sur l'éducation populaire, la vie associative et le sport.

Sa mission : contribuer à améliorer la connaissance dans ces domaines par la production de statistiques et d'analyses, l'observation, l'expérimentation et l'évaluation.

Son ambition : partager cette connaissance avec tous les acteurs et éclairer la décision publique.

www.injep.fr

RÉGION

BRETAGNE

INFORMATIONS CLÉS

LA MOBILITÉ QUOTIDIENNE

LE RENOUVELLEMENT DU SYSTÈME POLITIQUE

PROFIL DES MOINS DE 30 ANS EN 2016



RÉGION
BRETAGNE

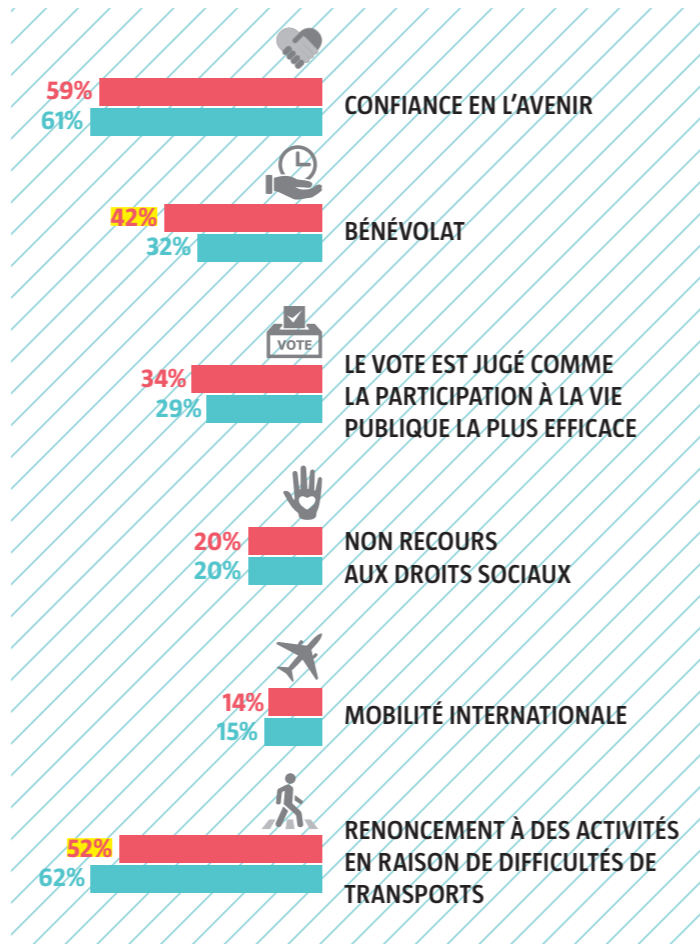


LES INFORMATIONS CLÉS À RETENIR

Les jeunes de la région Bretagne se distinguent très peu de l'ensemble des jeunes Français sur l'ensemble des indicateurs clés :

- Les jeunes Bretons ont **autant confiance dans l'avenir** que leurs pairs, 59% vs. 61% sur la France entière.
- Les Bretons donnent significativement plus souvent de leur **temps bénévolement** que l'ensemble des jeunes, 42% vs. 32% en moyenne France entière.
- Un tiers des Bretons cite le vote comme mode de **participation le plus efficace** à la vie publique (*écart 34% vs. 29% en moyenne – écart non significatif*).
- Le taux de **non recours** aux droits sociaux dans la région Bretagne est **identique** à celui observé sur le France entière (20%).
- Les jeunes Bretons sont **autant partis à l'étranger** que les métropolitains pour une raison autre que les vacances au cours des 5 dernières années (14% vs. 15% - *écart non significatif*).
- Les jeunes de la région ont **moins souvent renoncé** à au moins une activité que leurs homologues métropolitains en raison de difficultés liées aux transports (52% vs. 62% - *écart significatif*).

INDICATEURS CLÉS EN RÉGION
Bretagne / France



52% des jeunes de la région Bretagne ont dû renoncer à au moins une activité en raison de difficultés liées aux transports contre 62% de l'ensemble des jeunes métropolitains. Proportion significativement inférieure à la moyenne. Les écarts significatifs des jeunes de la région par rapport à la moyenne des jeunes sont indiqués en **jaune**.

LA MOBILITÉ QUOTIDIENNE

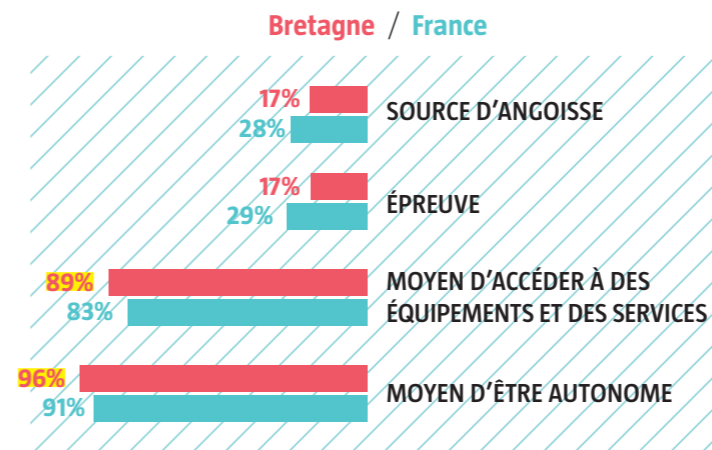


DES JEUNES MIEUX ÉQUIPÉS EN VÉHICULES MOTORISÉS ET MOINS ANGOISSÉS PAR LES DÉPLACEMENTS

Les jeunes de la région Bretagne résident davantage dans de petites agglomérations, 58% vivent dans une unité urbaine de moins de 50 000 habitants contre 39% de l'ensemble des jeunes. Par conséquent, les jeunes Bretons sont plus souvent **équipés ou ont l'usage d'un véhicule motorisé** tel qu'une voiture, mobylette ou scooter, 75% contre 65% des jeunes métropolitains (*écart significatif*). Ils sont également moins pourvus en transports en commun à proximité de leur domicile, 68% ont à proximité de leur domicile un arrêt de transport en commun contre 75% des métropolitains (*écart significatif*). Interrogés sur les représentations des déplacements, les jeunes Bretons les ressentent beaucoup moins comme une source d'angoisse ou une épreuve que l'ensemble des métropolitains et ils citent davantage les moyens d'accès à des équipements et services ainsi que leur accès à l'autonomie (*écarts significatifs*).

En oubliant les éventuels problèmes d'argent, de temps ou d'accès aux transports, pour vous, se déplacer c'est ...
(% des réponses « plutôt d'accord »)

Ensemble des jeunes métropolitains âgés de 18 à 30 ans



Source : INJEP-CRÉDOC, Baromètre DJEPVA sur la jeunesse, 2017. Les écarts significatifs des jeunes de la région par rapport à la moyenne des jeunes sont indiqués en **jaune**.



LE RENOUELEMENT DU SYSTÈME POLITIQUE



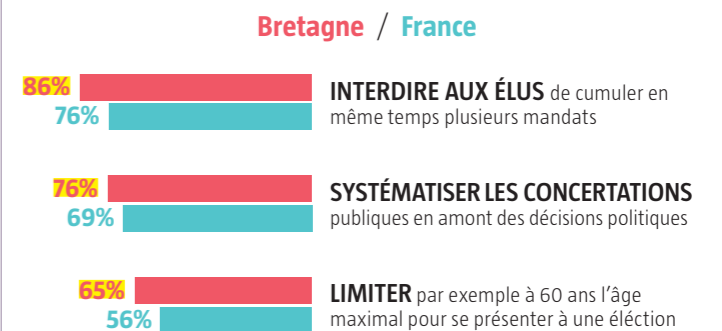
LES JEUNES BRETONS PLÉBISCITENT DAVANTAGE CERTAINES PISTES ABORDÉES

Un tiers des jeunes de la région déclare que le vote est une forme efficace de participation à la vie publique pour que les choses bougent (34% vs. 29% des français – *écart non significatif*). Ils ont été plus nombreux que l'ensemble des jeunes à avoir déclaré avoir voté aux élections de 2012 (77% vs. 69% - *écart significatif*). Ils ont des avis différents de leurs congénères sur le renouvellement du système politique. En effet, les jeunes de la région citent plus souvent que l'ensemble des Français l'interdiction du cumul des mandats, la systématisation des concertations publiques et la limite d'âge à 60 ans pour se présenter à une élection (*écarts significatifs*).

Êtes-vous favorable aux propositions suivantes concernant le renouvellement du système politique français ?

(% de réponses « plutôt favorable »)

Ensemble des jeunes métropolitains âgés de 18 à 30 ans



Source : INJEP-CRÉDOC, Baromètre DJEPVA sur la jeunesse, 2017. Note : d'autres items de réponses ont été mentionnés, voir annexes pour le détail. Pour en savoir plus, voir les annexes régionales détaillées et le rapport national complet. Les écarts significatifs des jeunes de la région par rapport à la moyenne des jeunes sont indiqués en **jaune**.