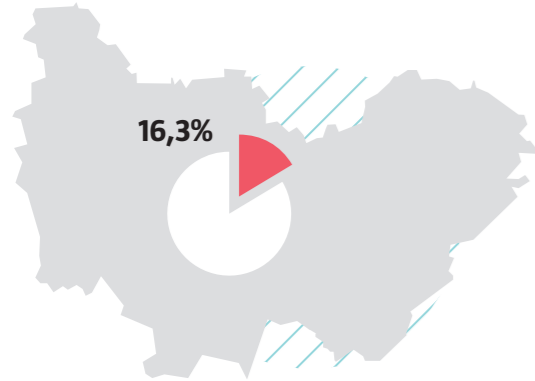


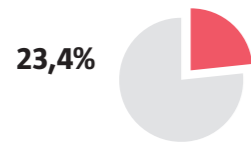
PROFIL DES MOINS DE 30 ANS EN 2016

POPULATION DES 15-29 ANS dans la population totale



Source : Insee - Estimations de population (résultats provisoires arrêtés fin 2016).

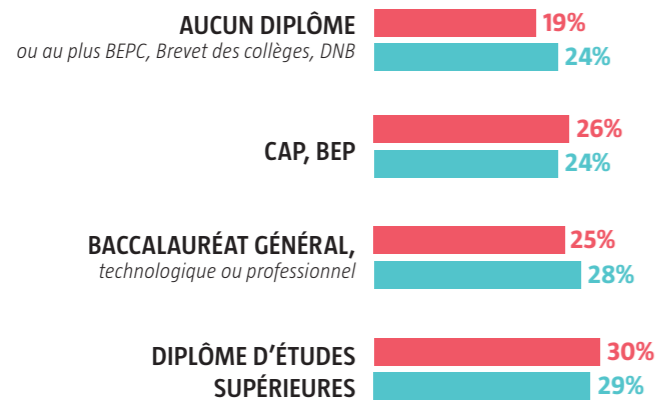
TAUX DE CHÔMAGE DES MOINS DE 25 ANS



Source : Insee, taux de chômage localisés en 2016, enquête emploi DOM.

DIPLÔMES DES 15-29 ANS

Bourgogne-Franche-Comté / France



Source : Insee, RP2014 exploitation principale, géographie au 01/01/2016.



LE BAROMÈTRE JEUNESSE

Fruit d'une collaboration entre l'INJEP et le CREDOC, le baromètre DJEPVA sur la jeunesse 2017 est une enquête nationale réalisée en ligne début 2017 auprès de 4541 jeunes âgés de 18 à 30 ans, sélectionnés selon la méthode des quotas.

Lancé en 2016 à la demande de la direction de la jeunesse, de l'éducation populaire et de la vie associative (DJEPVA), le baromètre propose des indicateurs récurrents et vise à améliorer la connaissance des conditions de vie, modes de vie et aspirations des jeunes.

En 2017, le dispositif d'enquête a été étendu aux territoires ultramarins (*La Réunion, la Guadeloupe, la Guyane et la Martinique*) et introduit deux nouvelles thématiques : la participation citoyenne et la mobilité quotidienne. Dans sa seconde vague, le baromètre jeunesse s'organise ainsi autour de quatre grands sujets :

- Le regard porté par les jeunes sur la société et sur leur propre situation.
- L'engagement et la participation citoyenne : vote, adhésion associative, freins et leviers à l'engagement bénévole, mobilisation citoyenne sur les réseaux sociaux, opinion sur le service civique.
- La mobilité à l'international et au quotidien.
- L'accès aux droits : attente vis-à-vis des pouvoirs publics, accès aux droits sociaux, renoncement aux soins médicaux.

L'INSTITUT NATIONAL DE LA JEUNESSE ET DE L'ÉDUCATION POPULAIRE

L'institut national de la jeunesse et de l'éducation populaire est un observatoire, centre d'expertise et de ressources sur les questions de jeunesse et les politiques qui lui sont dédiées, sur l'éducation populaire, la vie associative et le sport.

Sa mission : contribuer à améliorer la connaissance dans ces domaines par la production de statistiques et d'analyses, l'observation, l'expérimentation et l'évaluation.

Son ambition : partager cette connaissance avec tous les acteurs et éclairer la décision publique.

www.injep.fr

Baromètre jeunesse
2017

RÉGION

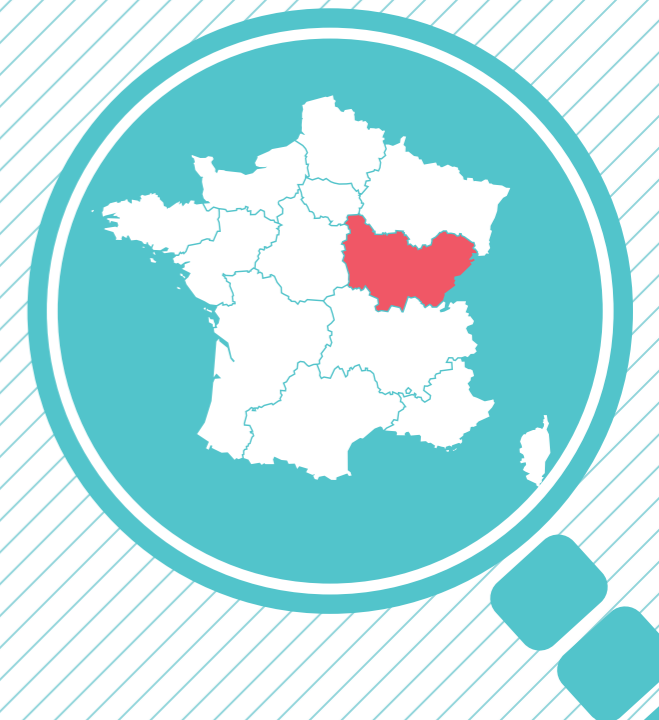
BOURGOGNE-FRANCHE-COMTÉ

INFORMATIONS CLÉS

LA MOBILITÉ INTERNATIONALE

LA MOBILITÉ QUOTIDIENNE

PROFIL DES MOINS DE 30 ANS EN 2016



injep
INSTITUT NATIONAL DE LA JEUNESSE
ET DE L'ÉDUCATION POPULAIRE

WWW.INJEP.FR



injep
INSTITUT NATIONAL DE LA JEUNESSE
ET DE L'ÉDUCATION POPULAIRE

CREDOC

RÉGION

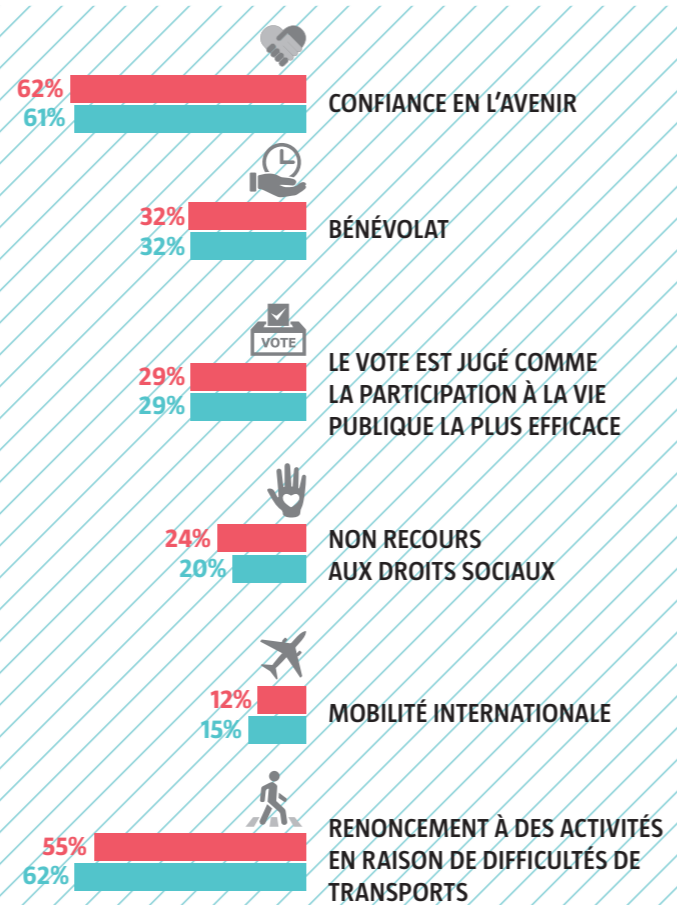
BOURGOGNE-FRANCHE-COMTÉ

LES INFORMATIONS CLÉS À RETENIR

Les jeunes de la région Bourgogne-Franche-Comté ne se démarquent pas beaucoup de l'ensemble des jeunes en France :

- Les jeunes de la région sont tout **autant optimistes** que l'ensemble des jeunes Français, 62%, contre 61% en moyenne, sont confiants pour leur avenir.
- Un tiers des jeunes de Bourgogne-Franche-Comté **donne de leur temps bénévolement**, proportion identique à l'ensemble des jeunes (32%).
- Tout comme l'ensemble des jeunes, les jeunes de la région pensent que le vote est une forme efficace **de participation à la vie publique** pour que les choses bougent.
- Le **taux de non recours** aux droits sociaux est tout aussi élevé dans la région Bourgogne-Franche-Comté que sur l'ensemble de la population, 24% vs. 20% (*écart non significatif*).
- Un jeune sur huit de la région a effectué **un séjour à l'étranger** au cours des 5 dernières années pour une raison autre que les vacances, 12% contre 15% en moyenne sur la métropole (*écart non significatif*).
- Enfin, plus de la moitié des jeunes de la Bourgogne-Franche-Comté ont dû **renoncer à une activité** en raison de difficultés liées aux transports (*55% vs. 62% - écart non significatif*).

INDICATEURS CLÉS EN RÉGION Bourgogne-Franche-Comté / France



Guide de lecture : 32% des jeunes de la région Bourgogne-Franche-Comté donnent bénévolement de leur temps au sein d'une association ou d'une autre organisation même proportion que pour l'ensemble des jeunes Français.



LES MOYENS FINANCIERS ET LA MAÎTRISE DES LANGUES ÉTRANGÈRES PREMIERS FREINS

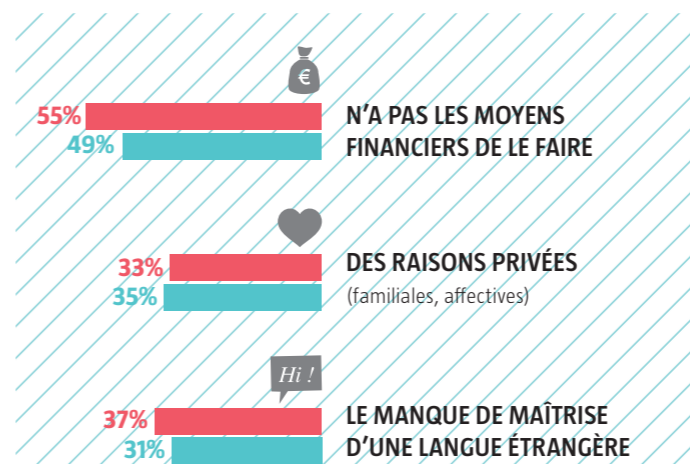
Un jeune sur huit de la région Bourgogne-Franche-Comté a effectué un séjour à l'étranger au cours des cinq dernières années pour une raison autre que les vacances (12% contre 15% en moyenne sur la métropole). Interrogés sur les possibles **freins qui les retiennent d'aller vivre** pendant une période de quelques mois à l'étranger, les jeunes de la région Bourgogne-Franche-Comté citent un peu plus souvent que l'ensemble des métropolitains les **raisons financières** et la **maîtrise d'une langue étrangère**. Contrairement aux métropolitains qui font figurer les raisons privées en seconde position derrière les moyens financiers, les jeunes de la région citent le manque de maîtrise d'une langue étrangère.

Parmi les différents freins suivants, quels sont les principaux qui vous retiennent d'aller vivre pendant une période de quelques mois à l'étranger ?

(En % cumul des deux réponses)

Ensemble des jeunes métropolitains âgés de 18 à 30 ans

Bourgogne-Franche-Comté / France



Source : INJEP-CRÉDOC, Baromètre DJEPVA sur la jeunesse, 2017.

Note : d'autres items de réponses ont été mentionnés, voir annexes pour le détail.



LA MOBILITÉ QUOTIDIENNE



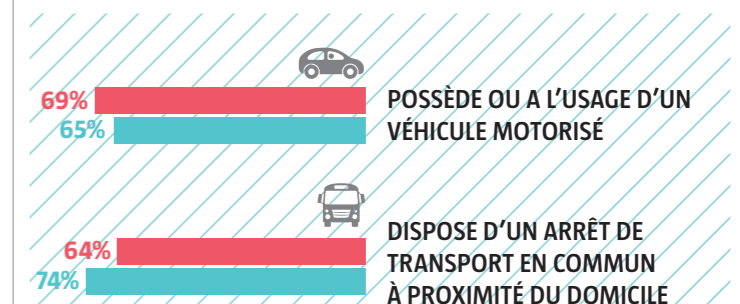
LES JEUNES SONT BEAUCOUP MOINS DESSERVIS PAR LES TRANSPORTS EN COMMUN

La région Bourgogne-Franche-Comté comptabilise le plus de jeunes résidant dans des unités urbaines de moins de 50 000 habitants, plus du tiers résident en rural et un autre tiers dans une unité urbaine de moins de 50 000 habitants. Par conséquent, il n'est pas surprenant de constater que les jeunes de la région sont significativement **moins nombreux à disposer d'un arrêt de transports en commun** à proximité de chez eux, 64% contre 75% des métropolitains. Au quotidien, les jeunes de la région sont plus nombreux à se déplacer en voiture (56% vs. 49% - *écart significatif*) et à pied ou en vélo (23% vs. 17% - *écart non significatif*) qu'en transport en commun (16% vs. 29% - *écart significatif*).

Possédez-vous ou avez-vous l'usage d'une voiture, moto, mobylette ou scooter ? Disposez-vous d'un arrêt de transport en commun à proximité de votre domicile ? (% de réponses oui)

Ensemble des jeunes métropolitains âgés de 18 à 30 ans

Bourgogne-Franche-Comté / France



Source : INJEP-CRÉDOC, Baromètre DJEPVA sur la jeunesse, 2017.

Pour en savoir plus, voir les annexes régionales détaillées et le rapport national complet.